

# TASARIM GAZETESİ

ST. ETIENNE  
TASARIM  
BIENALI

İKLİME  
DUYARLI  
KENTLER

AKADEMİ  
ENDÜSTRİ  
KESİŞİMLERİ

MILANO  
TASARIM  
HAFTASI

DOĞU  
İMPARATORLUĞU'NDA  
MODA

KARNİZ ACIKTI... O HEY DUYDUĞUNUZ, BİR TÜRLÜ GİTMEK "KISMET OLMAYAN RESTORANA GİRDİNİZ. ÖNÜNÜZDEKİ MENÜDEN AĞZINIZA LAYIK BİR YEMEK SEÇTİNİZ; TARİFİ KENDİ HUYUNUZA UYDURDUNUZ BASBAYAĞI. DAHA ÇOK BİBER, DAHA AZ SOĞAN... BELKİ DE ŞEF OLMAK İÇİN YARATILMIŞTINIZ! BU KADAR ALÇAK GÖNÜLLÜ OLMASAYDINIZ KENDİ MARİFETİNİZ OLDUĞUNU BİLE SÖYLEYEBİLİRDİNİZ YEDİĞİNİZİN. TAM BAŞLAMISHTINIZ Kİ ÇİĞNEMEYE... YAN MASADAKİLERİN SEÇİMİNİN SİZINKİNDEN DAHA HAVALI, DAHA BESLEYİCİ OLDUĞU FİKRİNE KAPILDINIZ. HEM DAHA UCUZ OLDUĞU DA AŞIKARDI. GARSONA, KARARINIZIN İSABETSİZLİĞİNE DAİR UZUN BİR NUTUK ÇEKERKEN YETERİNCE YÖNLENDİRİLMEDİĞİNİZDEN DEM VURDUNUZ. SADECE GARSON DEĞİL, ŞEF DE BİLİYOR OLMALIYDI ÇOCUKLUĞUNUZDAN BU YANA MAYDANIZ SEVMEDİĞİNİZİ. DERHAL YENİ YEMEĞİNİZİ İSTEDİNİZ, BEKLEMETE TAHAMMÜLÜNÜZÜN KALMADIĞINI VURGULADINIZ. ŞEFİ CEP TELEFONUNDAN ARADINIZ ARADA; NELER ÇEKTIĞİNİZİ, YAN MASALARIN ÇOKTAN DOYDUĞUNU ANLATTINIZ EN AĞLAMAKLI HALİNİZLE. DERKEN, "YAN MASADAKİNİN AYNISINDAN" GELDİ KARŞINIZA... KISIK GÖZLERLE BAKTINIZ TABAĞA. VE VAZGEÇTİNİZ. İŞE BAKIN, ARTIK YETERİNCE AÇ HİSSETMİYORDUNUZ. TÜM EKİBE ZAMANI, DESTEĞİ VE EMEĞİ İÇİN TEŞEKKÜR EDERKEN, "ELLERİNİZE, AKLINIZA SAĞLIK" DİLEKLERİNE SARMALANMIŞ SAHTE GÜLÜCÜKLERLE, BEŞ KURUŞ ÖDEMEDEN AYRILDINIZ OLAY YERİNDEN. SİZ ERDİNİZ MURADINIZA, EKİP ÇIKTI KEREVETİNE...

SAÇMA EVET. "EN KÖTÜ TÜRK FİLMLEERİNDEN BİLE OLMAZ" DENECEKKEN, EN İYİ TÜRK TASARIM FİRMALARINDA BİLE YAŞANAN CİNSTEN... MAALESEF BUGÜN YARATICI DİSİPLİNLERDE HİZMET VEREN VE RÜŞTÜNÜ İSPATLAMAK İÇİN ŞAFAK SAYAN FİRMALARIN ÇOĞU, TASARIMI YEM OLARAK KULLANMAK SURETİYLE, MÜŞTERİSİYLE BÖYLE 'İYİ GEÇİNİYOR'. BEDELSİZ OLARAK TALEP EDİLEN TASARIMLAR, KERAMETİ KENDİNDEN MENKUL "KARAR VERİCİLER" TARAFINDAN YARIŞTIRILYOR VE ELENERLER BOYNU BÜKÜK UZAKLAŞIRKEN; SEÇİLEN "ŞANSU" ALABİLDİĞİNE DEĞİŞTİRİLİYOR KURUMSALLIK ADINA. VE BİZ NEDENSE, DURUMU ÇARESİZCE KABULLENİYORUZ.

PEKİ AMA NEDEN? PIŞIRDİĞİMİZ YEMEĞİN BEDELİ VAR DA, BÜYÜTTÜĞÜMÜZ FİKRİN YOK MU?

İLK PARAGRAF SAÇMA DA... İKİNCİSİ DEĞİL Mİ?

Umut Kart  
umut@kaletasarimmerkezi.com

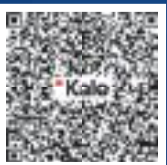


Kale  
aQuasmart

%55 Su Tasarrufu  
%100 Temizlik



DÜNYADA  
BİR İLK!



Dünyanın en tasarruflu klozetleriyle bir ilki gerçekleştirdik. Aquasmart Klozetler, 6 litre yerine sadece 2,7 litre suyla tam fonksiyon çalışarak %55 su tasarrufu sağlıyor. Çevremiz için. Geleceğimiz için.

kale.com.tr



Kale'nin doğayla dost klozetleri, Alman Standart Test Metotları olarak bilinen "DIN test belgesine" sahiptir.

Kale

**Bahar Türkay**  
bahar.turkay@gmail.com

Saint Etienne Fransa'da Lyon kenti yakınlarında bir endüstri kenti. Kenti ön plana çıkartan unsurlardan biri, 1998 yılından beri düzenlenmekte olan Uluslararası Tasarım Bienali (The Biennale Internationale Design Saint Etienne). İlk yıllarında Bölgesel Güzel Sanatlar Okulu'nun (Regional School of Fine Arts) hayata geçirdiği bienal, 2006'dan beri Cite du Design tarafından gerçekleştiriliyor. Cite du Design, yerel, bölgesel yönetimler ve ilgili bakanlık desteğiyle sanat ve tasarım alanında eğitim, araştırma, toplumu bilinçlendirme, ekonomik gelişmeyi sağlama, tasarım ve inovasyon gibi konularda çalışmalar yürüten bir platform. Dolayısıyla etkinlik Cite du Design'ın bu misyonu sayesinde, yerel, bölgesel yönetimler ve bakanlık nezdinde önemli bir destek görüyor ve bienalin yaklaşık 180.000 nüfuslu kente yayılması mümkün oluyor.

14-31 Mart 2013 tarihlerinde sekizincisi izleyiciyle buluşan Uluslararası Saint Etienne Tasarım Bienali'nin bu seneki teması "Empathy or experiencing the others (empati ya da diğerlerini deneyimlemek)" oldu. Tema, bienalin ana mekanında yer alan küratöryel sergiler, kentin içine yayılmış olan yan etkinlikler, temanın farklı perspektiflerle masaya yatırıldığı atölyeler, Unesco Creative Cities of Design" tarafından düzenlenen "Empathycity, Making our city together" forumu ve Design & Innovation Forum başlıklı söyleşi programlarıyla profesyonellere ve izleyicilere yansdı.

Küratöryel sergilerde empati temasını merkeze koyarak sunulmuş gelecek önermeleri yer alıyordu. Özellikle "Se Deplacer" grubunda önerilen alternatif ulaşım çözümleri ilgi çekiciydi. Aralarında yaşamın zorlayıcı bir hale gelmeye başladığı kalabalık ve hızlı kentler için kentiçi kayak gibi yaratıcı ve çevreci sistemler vardı. Çok uzak olmayan bir gelecek için birbirinden farklı amaçlara hizmet eden öneriler içeren ulaşım projeleri arasında Citroen, BMW ve Toyota firmalarının Ar-Ge ekipleri ve tasarım ofisleriyle birlikte çalıştıkları, kısa zamanda yollarda görmenin muhtemel olduğu projeler mevcuttu.

Tema çerçevesinde ayrıca, geleceğin yemek kültürüne, çalışma alanlarına ve farklı ihtiyaçları olan pek çok insanın bir arada yaşamaya çalıştığı ortak yaşam alanlarına yönelik projeler de sergilerde yer aldı.

Bienal direktörü Elsa Frances tema metninde, merkeze toplumun

# SAINT ETIENNE'DE GELECEĞİN İPUÇLARI

14-31 Mart 2013 tarihlerinde sekizincisi izleyiciyle buluşan Uluslararası Saint Etienne Tasarım Bienali'nin bu seneki teması "Empati ya da Diğerlerini Deneyimlemek" oldu.



gündemindeki sosyal konuları, tasarım ve inovasyon yoluyla geleceğimizi nasıl etkileyeceğimizi koyduklarını anlattı. İzleyicilerse bienal süresince hafızalarına kaydettikleriyle, toplumda "bizim dışımızdakilerin" ihtiyaçlarına ve gelecekte elimizde neyin kalıp neyin

yok olup gideceğine dair sorgulamadan paylarına düşeni almış olarak ayrıldılar.

Frances, empati temasının, insan topluluklarına daha fazla saygı göstererek toplum olgusunu yeniden gözden geçirmek ve değerlendirmek ihtiyacı üzerine

sosyologların bir süredir kafa yormalarının bir sonucu olarak seçildiğini vurguluyordu. Bienal, "diğerleri"nin ihtiyaç ve günlük hayat deneyimlerini anlama noktasında empati kavramını, empatinin yaratıcılık ve tasarım sürecindeki yerini ve bunlarla ilişkisini sorguladı ve tasarımcının kişi olarak bu süreçteki rolünü masaya yatırmış oldu.

Bu yaklaşıkyla oluşturulmuş programda yer alan önemli oturumlardan biri, New York Times'ın çok satanlar listesinde yer alan "The Third Industrial Revolution / Üçüncü Sanayi Devrimi" kitabının yazarı Jeremy Rifkin'in canlı uydu bağlantısıyla konuşmacı olduğu Design & Innovation Forum'du.

Rifkin, doğal ve çevresel olarak ciddi bir krizin içinde olan dünyanın geleceği için kendi deyişimiyle "empati uygarlığı"ni çözüm olarak merkeze aldığı konuşmasına tarihsel bir önermeyle başladı. Rifkin'in önermesine göre tarih boyunca yaşanan toplumsal farkındalıklar, iletişimimizi ve bunun etrafında kurduğumuz yaşamı etkiliyordu. Geçmiş yüzyıllarda farklı dönemlerde dinsel, ideolojik ve politik olarak ortaya koyduğumuz toplumsal farkındalıklarımızın ve bunlar etrafında kurduğumuz yaşamların, bu yüzyılda çevresel farkındalıklar üzerine şekillenmesinin dünyanın içinde bulunduğu çevresel krizde kritik olduğunu öne sürüyordu Rifkin. Elbette çözüm için enerji kullanımı, alt yapı, ulaşım ve tüm bunların insanlar, topluluklar arasında eşit dağılımına birer tasarım konusu olarak değinse de, konuşmasının sonunda tasarımcının bu geri dönüşüme süreçteki rolünün nasıl tanımlanacağı sorusu ağır basıyordu. Tema metninde yer aldığı gibi, empati kurmanın tasarımcı ve kullanıcı arasında sürekli bir diyalogu kapsadığı noktada tasarımcının herbirimizin ihtiyaçlarına ve evrensel beklentilere cevap vermesi ne kadar mümkündür acaba?

Deniz Hasırcı, Ahenk Yılmaz, Zeynep Tuna Ultav, Kivanç Kılınç, Bahar Durmaz

# SAĞLIK ÇEVRELERİ İÇİN ATÖLYE

Nisan ayında, İzmir Ekonomi Üniversitesi Güzel Sanatlar ve Tasarım Fakültesi, İçmimarlık ve Çevre Tasarımı ve Mimarlık Bölümleri'nde eğitim gören öğrencilerin katılımıyla, "İzmir Bayraklı'da Sağlık Çevreleri/Mekanları" konulu atölye çalışması düzenlendi.



Geçtiğimiz ay gerçekleşen "İzmir Bayraklı'da Sağlık Çevreleri/Mekanları" Atölyesi'nin yürütücülüğünü sağlık yapıları tasarımında uzmanlaşan Maurits Algra ve Victor de Leeuw ("Dutch Health Architects - DHA") ile ilgili bölümlerde görev yapan öğretim elemanları ve araştırma görevlileri yaptı. Atölye çalışması kapsamında öncelikle, her iki bölümün öğrencileri birlikte çalışarak, farklı gelir gruplarının yanyana mahallelerde yaşadığı, kentsel dönüşüm tartışmalarında çokça adı geçen Bayraklı'da, kendilerine verilen senaryolar eşliğinde, daha sağlıklı bir çevrede yaşamak isteyen "kullanıcıların gözüyle" mevcut sağlık ortamının bir haritasını çıkardılar. Dar caddelerden ilerlemeye çalışan bir acil müdahale aracı, nöbetçi eczane arayan yaşlı bir mahalleli, bebeğiyle her gün düzenli olarak hastaneye gitmesi gereken bir anne ya da tekerlekli sandalyesiyle en yakındaki aile sağlığı merkezine ulaşmaya çalışan bir hastaymış gibi alanı kat eden öğrencilerin ulaştıkları veriler, Bayraklı'ya getirecekleri çözümler için de bir veri oluşturdu. Böylelikle, sağlık çevrelerinin tasarımının, içinde yer aldığı mevcut kentsel, sosyal, kültürel ve ekonomik yapıdan bağımsız olamayacağını deneyimlemiş oldular.



Toplam 20 senaryonun bir araya getirilmesinin ardından bütün gruplar, atölye yürütücüleri tarafından tariflenen üç ana ölçek içerisinde fikir projeleri geliştirdiler. Birinci ölçekte, öğrencilerden bölgenin ihtiyaçlarına yanıt veren, kolay ulaşılabilir bir hastanenin tasarımı için fikir projeleri üretmeleri beklendi. İkinci ölçekte çalışanlar, sağlıklı yaşamın koşullarını, tasarım araçlarının etkin kullanımıyla mikro ölçekte kurabilecek, sürdürülebilir bir yaşam çevresi tasarımı problemini ele aldı. Üçüncü ölçek ise, bölgede yaşayan insanların aktörleri olduğu, ihtiyaçlar doğrultusunda diğerleri arasında tercih edebileceği, "enformal" bir sağlık sisteminin mimari elemanlarıyla birlikte tasavvur edilmesini gerektirmekteydi.

Öğrencilerin izlediği yöntemse, kimi zaman bu ölçeklerin aynı anda ele alındığı bütüncül yaklaşımlar olarak öne çıktı. Örneğin, gruplardan bir tanesi, özellikle kanser türü hastalıkların vücut içerisinde yayılmasına yapılan atıfla, "bulaşıcı sağlık" sistemi adını verdikleri öneriyi geliştirdi. Her gün belirli bir rotayı izleyen hastaların ya da hasta yakınlarının kullandıkları donatıların tasarımını rehabilite ettikleri gibi, bölgeleki mevcut sağlık yapılarına da "dokunmayı" ve bu sağlıklandırma tasarımını onların programlarına da "bulaştırmayı" önerdiler.

Geçici yapılar olarak inşa edilen sağlık birimlerinin ve bilgi merkezlerinin, akıllı ilaçlar gibi hedefine kitlenen noktasal

tasarım müdahalelerin, dolmuş gibi "mikro çözümlerden" esinlenen gezici sağlık servislerinin, mevcut hastanelere eklenen çocuk hastalıklarında uzmanlaşmış "evlerin" ve yaşlılara hizmet veren "sağlık köprülerinin" ortaya çıktığı atölye, özellikle iki açıdan öğrenciler ve yürütücüler açısından öğretici oldu. Bunlardan ilki, dört günlük kısa bir zaman birimi içerisinde, farklı ölçek ve nitelikteki sağlık yapıları, mekanları ya da çevrelerinin tasarımı hakkında edinilen deneyim. İkincisi ise, bize kalırsa daha da önemli. Bu da öğrencilerimizin, tasarımcılar olarak, yerel yönetimlerle, özel kurumlarla ve ilgili bakanlıklarla işbirliği imkanı bulduklarında, kılcal müdahalelerle ve enformal sistemler yoluyla mevcut kentsel dokuya ilişkin, onları içerden dönüştüren, "iyileştiren" tasarım fikirleri üretmek somut çözümlerin aktif birer parçası olabileceğini görmeleridir. Hastaların iyi edildiği sağlık mekanlarından, yaşam kalitesinin arttığı sağlıklı çevrelerin tasarlanmasına kadar katkıda bulunabilecekleri birçok alanın olduğunu farkına varmalarındır. Bu bağlamda öğrencilerimiz, İzmir'in 2020 EXPO adaylığı için üretilen "Daha İyi bir Dünya için Yeni Yollar/Herkes için Sağlık" çağrısına, bu temanın ruhuna en uygun yanıtlardan birisini de vermiş oldular.

Esra Bici Nasır  
esrabici@gmail.com

# LOO-LAB: 100 NUMARA

loo-lab projesi kapsamındaki banyo sergisi geçtiğimiz ay İstanbul Teknik Üniversitesi Mimarlık Fakültesi Taşkışla Kampüsü'nde ziyaretçilerle buluştu. Sergi bitti bitmesine... Ancak banyo deneyimlerinin paylaşımına imkan veren sanal platformu hala "yaşıyor!"

Bir dizi sergi, çalıştay ve dijital kampanyadan oluşan "loo-lab" (100 numara laboratuvarı) projesi, banyo ve içinde bulunan ürünlerin kullanımı hakkında, kullanıcı görüşlerine odaklı, farklı yaşlardan ve farklı kültürlerden kullanıcıların katılımına açık bir araştırma platformu olarak British Council tarafından destek görüyor. Loo-lab projesinin Türkiye ayağındaki proje yürütücüsü Berrak Karaca Şalgamcıoğlu, proje danışmanı İTÜ öğretim üyesi Prof.Dr. Özlem Er, Eczacibasi Yapı Gereçleri tarafından yürütücüsü Cihan Koral Malak olurken, İngiltere ayağında Sheffield Hallam Üniversitesi öğretim üyesi, Prof. Paul Chamberlain yer alıyor. SHU Art and Design Research Centre başkanı ve loo-lab projesinin de genel yürütücüsü olan Prof. Paul Chamberlain projeyi şöyle anlatıyor: "Bu proje kullanıcı odaklı tasarıma katılımımızı gösteriyor ve insanlara çok ender tartışılan bir konu olan banyolar hakkındaki fikir ve deneyimlerini paylaşma fırsatı veriyor. İnsanların bu hassas konuyla ilgilenmesini sağlamak için yaratıcı yollar geliştirdik."

Tek yazımla iki farklı dilde kullanılabilir bir isim olan 'loo-lab' Türkçe'de '100 numara', İngilizce'de ise, günlük dilde 'tuvalet' anlamına gelen 'loo' olarak kullanılıyor. Her iki dilin gündelik dilindeki 'tuvalet'in karşılığını vermesi, banyo ürünlerinin gündelik kullanımlarını araştırmayı amaçlayan bir projenin ismi olması açısından oldukça anlamlı.



Loo-lab proje sergisinin en önemli özelliği etkileşimli olması. 'Geleceğin banyolarını tasarlamak' için katılımcılardan geri besleme almayı hedefleyen serginin birkaç tane farklı çekim noktası vardı. Bunlardan biri sergi salonunun kenarlarında bulunan, üzerinde 'lütfen oturun' yazan klozetlerdi. Tuvalette düşünmenin, klozete oturup kitap veya gazete okumanın oldukça yaygın bir kullanıcı deneyimi olduğundan yola çıkılarak kurulan bu enstelasyonlar, ziyaretçilere, rahatlayıp, dış dünyadan izole oldukları anları hatırlattı. Klozetlere oturan ziyaretçiler, yanlarında bulunan tuvalet kağıtlarına banyo deneyimleriyle ilgili notlar yazdılar. Ziyaretçilerin banyo deneyimlerini paylaşacakları bir başka ortam da serginin girişinde bulunan tel panolar oldu. Ziyaretçilerin el yazılarıyla yazdıkları küçük not kağıtlarıyla dolu tel

panolar, serginin etkileşimli atmosferini yansıtan en önemli unsurlardandı.

Serginin ikinci bir çekim noktası, duş, küvet, lavabo gibi çeşitli banyo ürünlerini temsil eden stantlar üzerinde bulunan renkli, cıvıll cıvıll, içlerinde bolca plastiğin bulunduğu banyo ürün ve aksesuarlarıydı. Bunların arasında neler yoktu ki... Mavi pamuk kutuları, pembe bigudiler, ıslak mendiller, tuvalet kağıtları, aynalar, diş fırçaları, makyaj temizleme mendilleri, asetonlar, rengarenk parfümlü deterjan ve spreyley, yumuşacık banyo lifleri.. İnsanların evlerindeki banyolarında görmeye aşina oldukları, ama belki de kamusal alanlarda, dergilerde ve reklamlarda sunulan banyolarda görmedikleri bu tanıdık ürünlerle, bir sergide karşılaşmak oldukça keyifliydi. Berrak Karaca Şalgamcıoğlu bu durumu şöyle ifade

etti: "Reklamlarda, dergilerde, 'banyo' kavramı çoğunlukla düz, beyaz, boş yüzeylerden oluşan mekanlar olarak sunulur. Ama gerçekte, banyolarımızı içine doldurduğumuz temizlik malzemeleri, rengarenk plastikler ve çeşitli kimyasallar tamamlar. Bu sergide banyoların biraz da bu yönünü göstermeyi amaçladık."

Sergide loo-lab projesi kapsamında gerçekleştirilen öğrenci projelerine de yer verilmişti. Bu projeler, 2012-2013 Güz yarıyılında Sheffield Hallam Üniversitesi Mobilya ve Ürün Tasarımı ve İstanbul Teknik Üniversitesi Endüstri Ürünleri Tasarımı bölümlerinde ortak olarak lisans düzeyinde yürütülmüş olan tasarım proje derslerinde yapılan banyo ürünleri tasarımlarıydı. Banyo ürünlerine yenilikçi yaklaşımlar getiren projeler sergide büyük ilgi gördü.

Sergi kapsamında hayata geçirilen önemli bir etkinlik de 70 yaş üstündeki 30'a yakın kullanıcı ile yapılan çalıştay oldu. Sheffield Hallam Üniversitesi'nden fizyoterapist Maria Burton, yaşlı kullanıcıların banyo davranışlarına odaklanan bu çalıştayda proje ekibine yürütücülerden biri olarak destek verdi.

Sergi bitmiş ve banyo deneyimlerinizi tuvalet kağıtlarına yazma şansınız kalmamış olsa da, loo-lab projesinin "Daha iyi banyolar için" başlıklı online platformu, halen [www.loo-lab.com](http://www.loo-lab.com) adresinden banyo deneyimlerinizin paylaşımına olanak veriyor.



Gözde Tüfekçi Mercan  
gozde.tufekci@kale.com.tr

# KALESERAMİK - ODTÜ İŞ BİRLİĞİNE ÖDÜL

Kaleseramik ve ODTÜ iş birliğinde gerçekleştirilen “Banyo karolarıyla banyo aksesuarlarını bütünleyen sürdürülebilir tasarım çözümleri” projesine, Avrupa Kurumsal Sosyal Sorumluluk Ödülü Türkiye Yarışması’ndan üçüncülük ödülü geldi.

Avrupa Komisyonu, geçtiğimiz yıl başladığı yeni ödül programı ile birlikte, en başarılı Kurumsal Sosyal Sorumluluk (KSS) işbirliğini hayata geçiren şirketleri ödüllendiriyor. Kurumsal Sosyal Sorumluluk İletişimi 2011 – 2013, projesi kapsamında, bu yıl iki aşamalı olarak gerçekleştirilen ödül programı, İşbirliği, İnovasyon ve Etki temaları altında düzenlenirken, 50 şirketten toplamda 62 başvuru yapıldı.

İlk aşamada jüri tarafından yapılan ön eleme ile Türkiye finaline kalan projelerin belirlendiği sistemde; Aygaz, Zorlu Enerji Grubu, Kaleseramik, Teknosa, Borusan, Boyner gibi şirketlerin projeleri Nisan ayında yapılan sunumlar ile değerlendirilirken, Türkiye Finali ödülleri 8 Nisan’da sahiplerini buldu.

Bu kapsamda, Kale Grubu ve ODTÜ Endüstri Ürünleri Tasarımı Bölümü işbirliğinde, 2011-2012 akademik yılı güz döneminde üçüncü yıl tasarım stüdyosu öğrencileriyle gerçekleştirilen “Banyo Karolarıyla Banyo Aksesuarlarını Bütünleyen Sürdürülebilir Tasarım Çözümleri” Projesi, “Sosyal Fayda” kategorisi 3.ödülinün sahibi oldu.

Banyo duvar karolarıyla seramik banyo aksesuarlarını birlikte ele almak, tasarım ve sürdürülebilirlik ilişkisini yenilikçi bir yaklaşımla irdelemek amacıyla, ODTÜ Endüstri Bölümü 3.sınıf öğrencileri ile gerçekleştirilen proje; Kale Grubu’nun, tasarım kültürünü desteklemek ve bu alanda öğrencilere ve fikirlerine destek vermek amacıyla yürüttüğü sanayi-okul işbirlikleri kapsamında hayata geçirilmiştir. Proje kapsamında öğrencilerden, seramik duvar karosunu, seramik ağırlıklı banyo aksesuarlarıyla (etajer, sabunluk, sıvı sabunluk, havlu tutacağı, diş fırçalık, tuvalet fırçalığı,

tuvalet kağıtlığı, vb.) bir arada düşünerek bir ürün ailesi tasarımları istenmiştir.

Proje sürecinde, sürdürülebilir tasarım çözümleri geliştirmek amacıyla; ürün-kullanıcı etkileşimini güçlendirerek ürünlerin kullanım ömrünü uzatmak amacıyla önemli bir sürdürülebilir stratejisi olan “kişiselleştirme” ve biyomimikri yaklaşımı ile doğadaki sistemlere bakarak güncel problemlere sürdürülebilir çözümler getirmeyi amaçlayan “doğadan öğrenen tasarım” yaklaşımlarından yararlanılmıştır. Bir dönem boyunca, toplamda 32 öğrencinin kendi fikirlerini ortaya koyduğu ve banyo alanına yeni yaklaşımların getirildiği keyifli bir sürecin yaşandığı proje, sektördeki yenilikçi düşüncelerin gelişmesi ve sanayi-okul işbirliklerine örnek oluşturması açısından da önem taşıyor.



## LINEDOT Meriç Dağlı

Lineadot projesi, üç modüler karo, iki ara parça elemanı ve beş banyo aksesuarıyla kullanıcıya, banyosunu bir kanvas olarak görmesini sağlayan bir palet sunuyor. Kullanıcı öngörülmesi olan çevrimiçi özelleştirme aracındaki (örneğin, bir web sitesindeki) paleti kullanarak banyosunu

kişiselleştirme ve özelleştirme imkanına, bir başka deyişle banyosunu tasarlama imkanına sahip oluyor.



## SHAHRAZAD Adem Ünal

Banyolarnın, kullanıcının hayatın yoruculuğundan uzaklaştığı, rahatlatıcı ve huzur dolu mekanlar olmasından hareketle tasarlanan ve ilhamını anılardan ve masallardan alan Shahrazad, karolar üzerinde asılı aksesuarlarıyla kullanıcıya dingin bir ortam sağlamayı amaçlıyor. Bu amaçla, seri içinde yer alan ayna, vitriyfe ve armatür ürünleri ve köşe, kenarlarda sorunsuz dönüş sağlayan parçalarıyla bütünlüğünü tüm gücüyle korumayı amaçlayan proje, bu özellikleri ile en ufak banyoları, en ferah banyolara dönüştürmeyi vaat etmektedir.

## DROP Cemal Çağlar Bektaş

Su damlasından ve onun su yüzeyinde oluşturduğu dalga etkisinden esinlenerek tasarlanan Drop serisinin, daha çok otel, restoran ve büyük ölçekli kurumsal işletmelerin banyolarında kullanılması öngörülmüştür. Tasarım, banyoda organik bir ambiyans yaratarak kullanıcının banyoda geçirdiği vakti



keyifli bir hale getirirken, birimlerin yapıştırma ya da vidalama içermemesi aksesuarların rahatlıkla çıkarılıp temizlenebilmesine de olanak sağlamaktadır.

## DINAMIC Fatma Köstekli

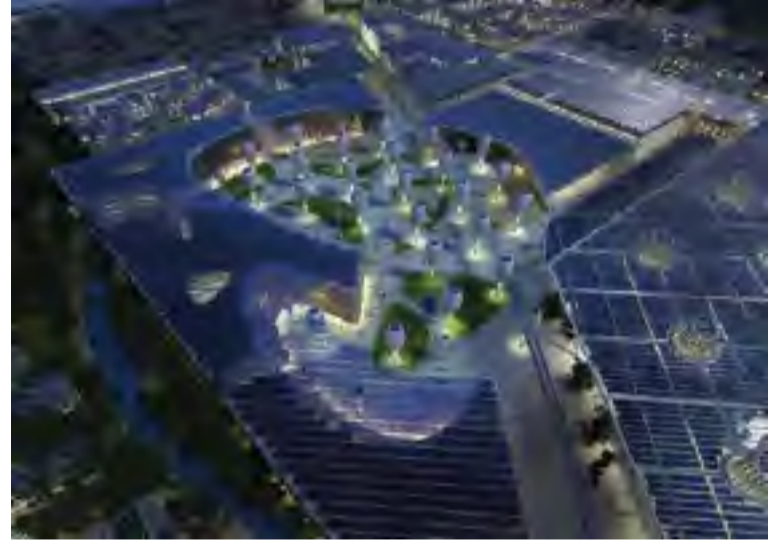
Dinamic ürün ailesi, banyolarda çağdaş ve dinamik bir görüntü elde etmek amacıyla tasarlanmıştır. Bu dinamizm, yalın bir geometriye sahip rölyefli tek bir birimin dizilimiyle elde edilmektedir. Aksesuarlar ise sabit metal temel üzerine kolayca takılıp çıkarılabilecek şekilde tasarlanmıştır. Bu özellik, kullanıcının değişen ihtiyaçları doğrultusunda aksesuarların yer ve sayısında değişiklik yapabilmesini ve aksesuarları kolaylıkla temizleyebilmesini sağlar.



Onur Mengi  
onur.mengi@ieu.edu.tr

# İKLİME DUYARLI KENTLER

Senelerce standart kentsel tasarım kriterleri yeğlendi; mekanın yerel verileri dikkate alınmadı. Ancak vaziyete “uyan” tasarımcılar, son yıllarda yeni tasarım yaklaşımları benimsemeye başladı.



Hızlı kentleşme ve yapı çevrenin bir yatırım amacı olarak görülmesi ile gelen bir ruh haliyle, ne yazık ki kentsel hayatı ve yaşam çevrelerini standartlaştırdık. Dünyanın bir ucunda inşa edilmiş bir projeyi alıp, diğer ucuna taşıdık... İklim verilerinin bu anlamda kent tasarımlarında göz ardı edilmesi, kentlerdeki aktif iklimlendirme ve aydınlatma sistemlerine olan ihtiyacın artmasına, enerjinin fazlaca tüketilmesine, yaşam kalitesinin düşmesine, çevresel bozulmaya ve maliyetli yapı çevrelerin oluşmasına neden oldu.

Bunların üstesinden gelmeye çalıştığımız son yıllarda sürdürülebilirlik, ekoloji, enerji etkin, yeşil mimarlık ve şehircilik gibi birçok kavram ortaya atıldı. İklim duyarlı tasarım da bu kavramlardan beslenen, ancak asıl niyeti farklı iklim koşullarındaki mekanların içindeki buldukları iklimik özellikleri dikkate alarak daha konforlu yaşam üniteleri oluşturmayı amaçlayan, bunu yaparken de dünya kaynaklarının daha etkin kullanılması, doğanın daha az tahribatı ve enerji tüketim maliyetlerinin düşürülmesini hedefleyen bir yaklaşım biçimi. Bu iklimik özellikler anlamında dikkat edilmesi gereken ilk husus elbette iklim bölgeleri. Bunun için en sık başvurulan kaynak ise 1900'ler Alman klimatolog Wladimir Köppen tarafından ortaya atılan ve sonra 1918 ile 1936 yılları arasında büyük ölçüde geliştirilen iklim sınıflandırması. Bu sınıflandırmaya göre en basit haliyle dünyada 5 iklim bölgesi

var; Tropikal İklim Bölgesi; Türkiye'nin güneydoğusundan geçen Kurak İklim Bölgesi; Türkiye'nin kuzey ve güneyini de kapsayan Astropikal İklim Bölgesi; orta ve doğu anadoluda karşımıza çıkan Karasal İklim bölgesi, ve Soğuk İklim Bölgesi. Bu bölgelerin ve alt bölgelerinin iklim özellikleri ile yerleşmesi planlanan alanın mikrokliması böyle bir kent tasarımı yaklaşımında bilinmesi gerekenlerden.

İklim duyarlı tasarım yaklaşımı öne sürdüğü kriterler ile çok temelde, topografya ve yer seçimi önerisi yapmak, güneş haritasını inceleyerek, yapay aydınlatmayı azaltmak üzere gün ışığından maksimum verim sağlamak, ısınma ve soğutma kararlarını buna göre almak, rüzgar açısına ve şiddet özelliklerine göre doğal hava dolaşımı sağlamak, gerektiği durumlarda bunu engellemek, aynı zamanda su enerji döngüsüne katkıda bulunacak ve bundan fayda sağlayacak yağmur suyu ve atık suyu drenajlarını planlamak, önerilen inşaat ile doğaya ve çevreye verilen zararı en aza indirmek gibi tasarım amaçlarını belirliyor.

Amaçlar belirlenirken, kentsel tasarım müdahale alanı kapsamına giren farklı ölçekler için çok sayıda tasarım aracı kullanılıyor: Şehir ölçeğinde, konum, kentsel örüntü ve doku, yoğunluk, sokak genişlikleri ve sokak akslarının yönü ve yerleşim yüzeyi... Bina ölçeğinde, binalararası çekme mesafeleri, ortalama

bina yükseklikleri, bina yüksekliği-sokak genişliği oranı, cephe ve tüm bina inşasında yenilenebilir ve geri dönüştürülebilir inşaat malzemeleri kullanmak... Peyzaj ölçeğinde ise yer döşemeleri dokusu ve malzemesi, bitkilendirme ve yeşil alanlar, havuz ve çeşmeler, yeşil çatı, yeşil duvar, yaz bahçeleri bunlara ek olarak sabit yada hareketli gölgelendirme elemanları gibi...

Dünyanın farklı yerlerinden ön plana çıkan örnekler mevcut. Kent ölçeğinde, Avustralya Queensland'de tam bir iklim duyarlılık iddiası olan University of the Sunshine Coast kampüs alanı ve Broom'daki daha çok sürdürülebilirlik üzerinden giden Januburu Six Seasons konut projesi gösterilebilir. Londra'da yer alan belki de en başarılı örneklerden, neredeyse bütün amacı iklim ile uyum olan BedZED Zero-fossil Energy Development ve Kuzey İrlanda Belfast'deki Parkmount Housing konut projeleri olabilir. Hollanda Utrecht ve Alphen aan den Rijn'de bulunan ayrıca eko-kent iddiası da bulunan Nieuwland ve Ecolonia yerleşimleri, kentsel tasarım kriterlerini dikkate alarak planlanmış Amerika Portland'de Lloyd Crossing ve Birleşik Arap Emirlikleri Abu Dhabi'de Masdar City yerleşimleri sıralanabilir. Bina ölçeğinde ise, Londra'daki içinde tamamen bir doğal hava dolaşımı içeren ve her kat planının bu amaç için planlandığı, %40 enerji verimliliği sağlayan Swiss Re Tower iş kulesi, Frankfurt'taki gün ışığından %30 verim sağlayan, dikey bahçeler ile tasarlanmış

Commerzbank Headquarters, yağmur ve atık suyu drenajı ve %50 daha verimli çalışması planlanan New York'taki Bank of America Tower at One Bryant Park binaları, Pekin'deki Beijing Uluslararası Terminal binası, İsrail'deki, ihtiyacı olan enerjinin yaklaşık %15'nin üzerinde bulunan 3 hava tribününden elde edebilen Bahrain World Trade Centre veya Tel Aviv'de karbon salımını %50 azaltmayı hedefleyen Tel Aviv University binası örnek verilebilir.

Türkiye'de de iklim duyarlı projeler bulmak mümkün. Bunlar arasında İstanbul'da yeşil mimar temasıyla öne çıkan, yağmur suyu drenajı sağlayan, güneş haritasına göre tasarlanmış Zorlu Eco-city, Ataşehir'de LEED sertifikalı Mixed Use Development by RMJM, İzmir'de Çiğli Konut Bölgesi projesi ve yeşil çatılı, dikey bahçeli, doğal havalandırılmış İEU Güzel Sanatlar Fakültesi Binası, Ankara'da enerji etkin bir biçimde konumlandırılmış olan ODTU Matpım ve Türkiye'nin ilk güneş evi, paneller ile gün ışığından maksimum fayda sağlamaya çalışan ODTU Güneş Ev yer alıyor.

Ne mutlu ki Türkiye, iklim duyarlı tasarım ajandasının çok gerisinde değil. Kent ya da bina ölçeği farketmez, kentsel tasarım meslek alanına dahil olmuş tüm bu projeler, gelecekte ne tür yaklaşımlarla eleştirilir bilinmez, ancak dönemin içinde bulunduğumuz sorunlarına çözüm aradıkları ve bunda başarılı oldukları su götürmez bir gerçek.

Banu Pekol  
bpekol@gmail.com

# NE İŞ OLSA YAP-MA!

Mimari tasarımın belleği tarihi yapılarımız, yalnız başlarına kendilerini koruma gücüne sahip değil. Peki onları emanet ettiğimiz sorumluların başka alanlarda pek çok proje yapmış olması başarılarını garantiliyor mu?



Yunanca 'çok şey öğrenmiş' demek olan 'polimathis' sözcüğü, birden fazla alanda yalnızca eğitimi ve bilgisi değil, yetkinlik ve başarıları olan kişiler için kullanılıyor. Terimin günümüzde tekil kişiler üzerinden geçerliliği tartışılabilir, ancak bu yazı konusunun temeli için önemli bir sıfat. Mevcut tarihi yapılarla ilgili tasarım uygulamalarına baktığımızda "ne iş olsa yapan" şirketlerin üstlendikleri her projede yetkin ve başarılı olma ihtimalleri ne kadar yüksek?

Daha az hakkında daha çok bilgi sahibi olmanın başarı olarak geri döndüğü dallardan biri, tarihi yapılardaki restorasyon tasarımları. Mimarlık, tarih, mühendislik, sosyoloji gibi pek çok uzmanlığı içine alan, doğası gereği disiplinlerarası ve panooptik bir dal olan mimari korumanın hakkını vermek için bu alana özel bilgi ve deneyime sahip olmak gerekiyor. Yani, mimari mirası koruma alanında ciddiye alınmak ve otorite sahibi olmak istiyorsanız uzmanlaşmanız gerekli. Hataları affetmeyen bir tasarım dalı olan restorasyonun ilgilendiği malzemenin tarihi ve biricik olması sebebiyle ona yaptığınız her müdahale geri dönülemez sonuçlar doğurabiliyor.

İstanbul'a pek çok değerli yapı bırakmış Alexandre Vallaury'nin bir eseri olan (Emek Sineması'nı içeren) Cercle d'Orient yapısının, göz önünde ve önemli bir eser olarak mimari



korumada uzmanlaşmış bir şirkete emanet edilmesi doğal bir beklenti. Ancak projeyi üstlenen Kamer İnşaat'ın tamamlamış olduğu projeler arasında su arıtma tesisleri, içme suyu isale hatları, belediyeler için dere ıslahı, yol yapımı, stadyum, pazar yeri, hizmet ve idare binaları, yeşil alan düzenlemesi gibi işler var. Tamamlanmış projelerinin 32 tanesi belediyeler için, 2 tanesi özel sektör için, hiçbir tarihi binalarla ilgili değil.

Cercle d'Orient binasına birkaç dakika uzakta bir diğer tarihi miras projesi olan Tarlabası Kentsel Yenileme projesi de Avrupa'daki

mimarlık akımlarının üsluplarını taşıyan tarihi dokuyla çalışan bir uygulama. Bu projenin sorumlusu olan GAP İnşaat'ın tamamlanmış projelerinin arasında fabrika, enerji santrali, gümrük kapısı, hastahane, yüzme havuzu, mağaza gibi örnekler var. Şirketin bugüne kadarki projelerinden hiçbir tarihi eserlerle ilgili değil. Üstelik, bitmiş 99 projeden 97 tanesi Tarlabası'ndaki mimari üslubun görülmediği ülkelerde (Türkmenistan, Sudan, Suudi Arabistan, Birleşik Arap Emirlikleri) gerçekleştirilmiş.

Yapımı Emek Sineması'yla aynı döneme

tarihlenen, Londra'daki Regent Street Sineması şu an restore ediliyor. Projesinin uygulamasını yapan Tim Ronalds mimarlık bürosu, mimari koruma alanında ödüllü projelere sahip, özellikle de sinema/konser/ tiyatro salonu projelerinde deneyimli bir şirket.

Bu durum aslında ülkemizde yeni bir fenomen değil. Mimar Kemalettin Bey'in eseri olan Dördüncü Vakıf Hanı'nın 2006 yılında mimari koruma uygulaması yapıldı ve bina otele dönüştürüldü. Tamamladığı projeler arasındaki tek tarihî yapı yenilemesi Dördüncü Vakıf Hanı olan Eserler İnşaat'ın önceki projeleri arasında cezaevi, tatil köyü, apartmanlar, okul ve camii gibi projeler yer almakta. Dördüncü Vakıf Han'dan neredeyse 100 yıl önce inşa edilmiş Washington'daki tarihi postane yapısının 2000'lerin başında otele dönüştürülmesinden sorumlu Michael Stanton, ve Oehrlein & Associates mimarlık büroları mimari korumada özellikle işlev değişimi üzerine tecrübeli ve takdir toplamış şirketler.

Mimari mirasımızı yani mimari tasarım belleğimizi koruma görevini bu işi daha önce yapmış şirketlere emanet etmez, "gümrük kapısı da yaparım restorasyon da" şeklindeki genellemeci yaklaşıma güvenirse, uygulamada yaratıcılıktan ziyade yıkıma yol açmamız olası.

Kısaca, uzmanlaşmanın kendi içindeki zenginliğini takdir etmek lazım. Tabii ki yaratıcılıkta miyop bir yaklaşım ve entelektüel kavrama kıtlığını savunmuyoruz. Uzmanlaşma yaratıcılığı kısıtlamadığı gibi bilginin faydalı olması için gerekli derinliği sağlar. Yeni fikir ve bilgilerin mevcut bağlam içine oturtulması ve tasarladığımız eserin özelden genele nasıl katkıda bulunacağı işinizin başarısını belirler. Uzmanlaşmanın aksi olan genelleşme, dağınık ve parça parça bilginin yanı sıra, üstlendiğiniz projelerin hata içerme ihtimalini yükseltir. Bir projeden edinilen deneyim ve bilgiyi ilgisiz bir projede kullanmak tabii ki başarılı tasarımın anahtarlarından biri. Ancak her telden çalmak, gerçekten her teli iyi çaldığınız anlamına gelmiyor maalesef.



Ömer Durmaz  
omer.durmaz@deu.edu.tr

# SAİT MADEN'İN SİMGELERİ

Grafik tasarımcı, şair, ressam, çevirmen ve yayıncı Sait Maden, "Simgeler" adlı sergisinde, bu kez grafik tasarımcı yönüyle sahne aldı.

Maden'in 1990 yılında yayımladığı "Simgeler" adlı kitabı, logo tasarımıyla ilgili Türkiye'deki ilk kitaptı. İşte bu kitap, aradan geçen 23 yıldan sonra genişletilerek retrospektif bir sergiye dönüştürüldü. Maden, 1954-2010 yılları arasında ürettiği 500 logo tasarımından 200'ü ile kronolojik bir seçki oluşturdu ve sergiyi, 4-11 Nisan 2013 tarihleri arasında K2 Güncel Sanat Merkezi'nde açtı. Böylece, 1990'da yayımlanan kitap, 2013'te kapsamlı bir sergiye dönüşmüş oldu.

## Tasarımcı ve Tasarım Araştırmacısı Sait Maden

Sait Maden 2014 yılında, profesyonel tasarım kariyerinde 60 yılı geride bırakmış olacak. Geçen 59 yılda, yüzlerce logo, yüzlerce afiş tasarımı, binlerce kapak tasarımı, binlerce illüstrasyon üretmiş; 1950'li yıllardan günümüze kadar ürettikleri, birer grafik tasarım ürünü olmanın yanı sıra, Türkiye'nin görsel hafızasında yer eden önemli belgelere, imgelere dönüşmüş. Bu imgeler arasında ilk anda akla gelenler; Varlık Yayınları, İnkılap Kitabevi, Gazeteciler Cemiyeti, Basın İlan Kurumu, Akbank gibi önemli kurumların logo tasarımları...

Maden, bu birikimi şu sözleriyle aktarıyor: "İlk simgeyi 1954 yılında çizdiğime göre, elli dokuz yıllık bir gözlemci, araştırmacı ve uygulamacıyım. Bu elli dokuz yıl içinde yüzlerce simge çizdim. Yüzlerce kuruluşun doğuşuna, batışına tanık oldum. Bunlardan aşağı yukarı yüzde doksani kısa sürede, üç yıl sonra, beş yıl sonra silinip gitti. Ülkemiz sağlıklı bir anapara birikimine, iş ve emek örgütlenmesine, para akışına hazır değil daha. İş kuran da, iş gören de sürekli bir çalkantı içinde gününü kurtarmaya bakıyor. Batının yerleşmiş, oturmuş, sarsılmaz bir yapıya kavuşmuş kurumları yok bizde. Grafik tasarımcı için zor bir çalışma ortamı."



1979'da Türkiye için yine bir ilk olan "Başlangıcından Bugüne Türk Grafik Sanatı" adlı kitap projesine başladı. Türkiye'deki grafik tasarıma bir geçmiş arama çabasıyla yürüttüğü araştırma kitabının ilk bölümü "Çevre" dergisinde yayımlandı. Zamansızlıktan ve destek yokluğundan projesini tamamlayamadıysa da, 1830 sonrasına ait bölümünü özet olarak kaleme aldı ve yayımladı.

## Tasarımlarıyla İlgili Yazılanlar

Aslan Kaynaradağ, Maden'in tasarımlarıyla ilgili şunları söylemiştir: "Sait Maden'in yeri İhap Hulusi'ninkine benzer. İhap Hulusi nasıl afiş sanatında grafiği kabul ettirmiş, bu yolda öncü olmuşsa Sait Maden de

başta kitap kapağı olmak üzere yayıncılıkta grafiğin yerini kabul ettirmiştir." Eczacıbaşı Sanat Ansiklopedisi'ndeki Sait Maden maddesinde şu cümle yer alır: "Türkiye'de kitap kapağı tasarımına bir grafik ürün niteliği kazandıran ilk grafikçidir." Sadık Karamustafa, Maden'in grafik tasarımda başardıklarına tipografiyi de eklemiştir: "Onun için çağdaş tipografi anlayışını Türk grafik tasarımına getiren tasarımcı demek hakbilirlik olacaktır." Tasarımlarında kendi tasarladığı yazıtiplerini kullanan Maden, bugüne kadar elliye yakın yazıtipi de üretmiştir.

Maden'in görsel kimlik alanındaki üretimlerine kadar, Türkiye'de logo tasarımında özgün, aza indirgenmiş, simgesel, metaforik grafik dilden söz etmek pek de mümkün değildir. Dolayısıyla Sait Maden için Türkiye'de

modern grafik tasarımı, tipografiyi ve grafik tasarımda tarih yazımını başlatan kişi demek yanlış olmaz.

## Nedir Simgeler?

Maden, "Nedir simge?" başlıklı metninde, grafik tasarımcı için simgenin anlamına değiniyor: "Bir bilgi dağarcığıdır simge. Tanıtımını üstlendiği kurumu; tarihiyle, toplum içindeki özel konumuyla, etkisiyle, etkinlikleriyle, kısacası bütün kapsamıyla çağırıştırır, duyurur, benimsetir. En aza indirgenmiş biçimsel öğeler (bir iki harf, bir iki çizgi, yalınlığın sınırını zorlayan bir iki leke) izleyicinin önüne bir varlık serer." (...) "Simgeler tasarlamak bir senfoni bestelemek, bir şiir yazmak gibi ciddi, temelden özgün bir uğraş. Plastik sanatların bütün türleri içinde en aza indirgenmiş gereçlerle yaratılan tek tür. Budur simgenin amacı çünkü: Bir fikrin, bir buluşun en dolaysız, en yalın, en kestirme durumunu, kavranması çaba gerektirmeyen, her türlü basım yöntemine elverişli ve toplumsal bellekte yer etme, tutunma yeteneği yüksek bir çizim olayını gerçekleştirmek."

Serginin düzenleyiciliğini Ömer Durmaz, sergileme tasarımı, basılı ve hareketli grafik tasarımlarını Miraç Güldoğan, sergileme danışmanlığını ise Volkan Ekşi üstlendi. Üç kişilik çekirdek ekibe, Maden'in geleneksel yöntemlerle çizdiği logo tasarımlarını vektör çizim haline getirerek sayısal ortama aktaran onlarca tasarımcı gönüllü destek verdi. Grafik tasarım tarihi açısından önemli bir döküm olan sergi, Dokuz Eylül Üniversitesi Güzel Sanatlar Fakültesi Grafik Bölümü'nün düzenlediği 13. Genç Beyin Fırtınası etkinliğinin programına alınarak ulusal düzeyde geniş bir izleyici kitlesine ulaştırıldı.

Maden, Babıali Ankara Caddesi Ankara Han'ın dördüncü katındaki atölyesinde, değişmeyen titizliğiyle mükemmelin peşinde koşmayı sürdürüyor.

Şanel Şan Sevinç  
sanelsanel@gmail.com

# DENEYSSEL AYAKKABILAR

GRASSI Museum of Applied Arts, Mart sonunda açılan ve 29 Eylül'e kadar sürecektir olan sergisi "Strong Appearance – Experimental Shoe Design" [Güçlü Görünüm - Deneysel Ayakkabı Sergisi] ile ayakkabıları estetik, kültürel, sanat ve fetiş objesi gibi farklı kimlikleri ile masaya yatırıyor.



Farklı uluslardan 150 ayakkabı tasarımcısına ait 200 çift ayakkabının yer aldığı sergide Keith Haring ve Zaha Hadid gibi dünyaca tanınmış sanatçılar, mimarlar ve tasarımcılar bağımsız bir obje olarak ayakkabıyı keşfedip ona hem tuhaf, hem eğlenceli anlamlar yüklerken estetik, kültürel, sanat ve fetiş objesi olarak çeşitli yönlerini vurguluyorlar. Virtual Shoe Museum (Sanal Ayakkabı Müzesi) Direktörü Liza Snook'un desteği ve Grassi Müzesi Tasarım Küratörü Sabine Epple'in yönetiminde düzenlenen sergide yer alan ayakkabıların çoğu ya tek parça ya da sınırlı sayıda üretim.

Serginin kavramsal altyapısında insanların özellikle kadınlar ile ayakkabılar arasında yaşanan 'büyü' denebilecek özel ilişkinin, bitmeyen bir enerjiye sahip oluşu ve her seferinde bir yenisini arzulan önemli bir kaynak olduğu mesajı veriliyor. Ayrıca ayakkabıların yarattığı etkinin sadece kadınları değil, pazarın büyüklüğünün farkında olan sanatçı ve tasarımcıları cezbedişi, serginin altını çizdikleri arasında.

Geçmişte yapılan ayakkabı tasarım sergilerine göre bu sergide deneysel, sınırları zorlayıcı tasarımlar daha fazla sayıda. Sergide yer alan ayakkabıların



stilllerinden öte yaratıcılıkları, cesaretleri ve hatta provokatif tavırlarıyla dikkati çektiğini söylemek mümkün. Sergide yüksek topuklu stiletto'dan, göğüs formunda Hollanda sabolarına, köpek balığı formunda topuklu ayakkabılara, sosyolojik eleştiriler barındıranlardan, tarihten ilham alanlara uzanan pek çok tasarım görülmeye çıkıyor. Tasarımlarda yüksek teknoloji dokuma, ahşap, cam, fil dışkısı ve deri gibi çeşitli malzemeler kullanılmış.

Sergide yer alan tasarımlardan biri de 9

metre uzunluğundaki Olaf Nicolai imzalı Big Sneaker. 1990'ların yaşamının sembolü dev ayakkabı, İngiliz edebiyatının son dönem dikkat çeken önemli isimlerinden Zadie Smith tarafından yazılmış ve ticari bir dünyada bireyselleşme arayışlarının absürlüğüne değinen bir metin eşliğinde sergileniyor.

150 tasarımcı arasında 'Lif Sanatı'nın önemli temsilcilerinden, uluslararası platformda pek çok projede yer alan tasarımcı, Suhandan Özyay Demirkan, Türkiye'yi temsil ediyor. Daha önceleri Uluslararası Tekstil Sanatı platformunda dokuma çalışmalarıyla tanınırken, son dönem çalışmalarında malzeme olarak "kâğıt" ve "çeşitli lifler"i kullanan Demirkan, Leipzig'deki sergide Lif Sanatı'nı kullanarak geleneksel ile modern birleştirdiği "In Blues", "Oriental" ve "Ayşe'nin Düğün Pabucu" isimli ayakkabı tasarımlarını sergiliyor. Demirkan'ın sanatsal ayakkabıları; Fransa, Musee des Tissus et des Arts Decoratif te Lyon; Polonya, Central Museum of Textile Lodz; Avusturya, Viyana'da Angewandte Kunst Museum Archieve daimi koleksiyonlarında, Hollanda Virtual Shoe Museum, Den Haag'da ve İzmir'de yeni açılan Kağıt ve Kitap Sanatları Müzesi'nde yerini alıyor.

## Sergide kimler yer alıyor?

Nicholas Kirkwood/ Zaha Hadid/ Sol Alonso/ Abel Bazan/ Birgit Jürgenssen/ René van den Berg/ Riëlle Beekmans/ Zjef van Bezouw/ Marloes ten Bhömer/ Filly Cusenza/ Robert Fliri/ Julian Hakes/ Iris van Herpen/ Bart Hess/ Masaya Kushino/ Jochen Kronier/ Kobi Levi/ Ted Noten/ Omar Angel Perez/ Anastasia Radevich/ Svenja Ritter/ Iris Schieferstein/ Erwina Ziolkowska/ Olek/ Pedro Reinoso/ Anna Korshun/ Anastasia Radevich/ Kim Bruce/ Rhonda Voo/ Madleine Berkhemer/ Judith Wiersema/ Anne Poesen/ Keren Petrez/ Kenneth Kirschner/ Jan Taminiau/ Sharon Golan/ Fantich & Jang Na Hee/ Kei Kagami/ Jan Janssen/ Miriam van Weeghel/ Victoria Spruce/ Insa/ Nat-2/ United Nude/ Po-Zu/ Vinsk/ Sruli Recht/ Bart Persoons/ Fam Irvoll/ Minna Parikka/ Luigi Bona/ Maurizio Savini/ Trippen/ Suhandan Demirkan Özyay/ Mihai Albu/ Michel Tcherevkoff/ Alexander Fielden/ Christian Fielden/ Barbara Zucchi/ Eelko Moorer/ Cat Potter/ Miriam van der Lubbe/ Astrid Jansen/ Chau Har Lee/ Pol Engels/ Paul Schietekat

Eray Çaylı  
eraycayli@gmail.com

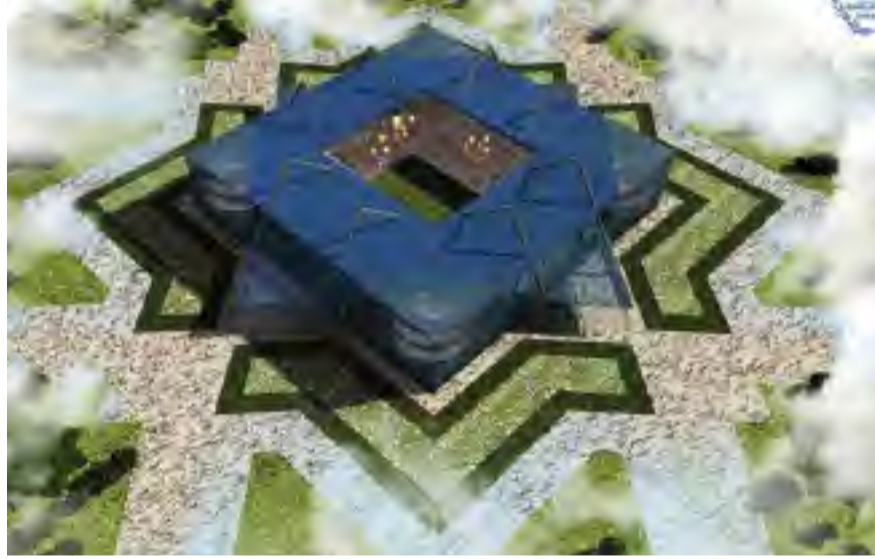
# KUŞBAKIŞI MİMARLIK

Kuşbakışının mimarlıktaki önemi artıyor olsa da, gerçek tasarım problemleri gökyüzünden bakıldığında görülemeyecek kadar karmaşık.

Gençlik ve Spor Bakanlığı tarafından Diyarbakır'a yapılacak 33 bin kişilik yeni stadyumun tasarımı geçtiğimiz günlerde kamuoyuyla paylaşıldı. Projenin bilgisayar destekli çizimleri incelendiğinde ilk göze çarpan gökyüzünden görünümünün 'Selçuklu Yıldızı' olarak da bilinen sekiz köşeli yıldız şeklinde olması. Yine aynı günlerde gelen haberlere göre, İstanbul Tuzla Belediyesi'nin ilçe sahilinde yaptırmak üzere projesinde düğmeye bastığı 834 yat kapasiteli Marina, gökyüzünden bakıldığında çupra balığına benzeyecek. Diyarbakır ve Tuzla'daki bu projeler, kuşbakışı görünümüyle yaptıkları biçimsel göndermeler açısından istisnai değil. Son dönemde farklı ülkelerde geliştirilen ve 'prestij projesi' olarak sunulan birçok tasarımda benzer göndermelerle karşılaşmak mümkün. Bu anlamda yurtdışından iyi bilinen bir örnek Dubai'deki ünlü Palmiye Adası'yken, Türkiye'den de Ahmet Vefik Alp'in Taksim için önerdiği cami projesini kuşbakışı görünümü ay-yıldız olacak şekilde tasarladığı bilinmekte.

Kuşbakışının son yıllarda artan öneminin, günümüzde GPS ve navigasyon cihazlarının insanlığın yeryüzüne bakışında gittikçe daha da belirleyici olmasıyla ilgili olduğu söylenebilir. Hatta böylesi bir bakış açısına erişimi olan kitlelerin, Google Haritalar gibi uygulamalarla ve uçakla seyahatin ucuzlamasıyla giderek genişlemekte olduğunu savunmak da mümkün. Peki, Diyarbakır ve Tuzla projelerindekilere benzer biçimsel göndermelerle giderek artan bir sıklıkla karşılaşılıyor olmamız gerçekten de yalnızca lojistik ve teknolojik gelişmelerin doğal bir sonucu olarak açıklanabilir mi? Yoksa söz konusu göndermeler aynı zamanda, benzer çaptaki projelerin mimarlarının ve banilerinin karşılaştıkları tasarım problemlerine ve bu problemleri doğuran sosyal, ekonomik ve kültürel bağlamlara olan bakışlarını da ele veriyor olabilir mi?

Bu sorulara yanıt ararken, öncelikle, kuşbakışına mimarlarca yüklenen anlamın geçtiğimiz yüzyılın başlarına kadar uzanan hikâyesine bakmakta



fayda var. Bilindiği gibi, erken yirminci yüzyıl, uçakların insanlık için hem büyük bir tutku hem de en yıkıcı şiddet formlarının aracı haline gelişine tanıklık ediyor. Uçmak ve yeryüzüne havadan bakmak, o yıllarda İtalya'da ortaya çıkan Fütürizm akımının dünyayı algılayışını da belirleyen olguların başında geliyor. Birçoğu gerçekten de pilotluk yapmış olan Fütüristler, akımın ayırt edici özelliklerinden olan Aeropittura (havadan-resim) adlı sanatsal ifade biçimini böylece geliştiriyorlar. Mimarlıkta da çok geçmeden yankı bulan bu ifade biçimi, Filippo Tommaso Marinetti, Angiolo Mazzoni ve Mino Somenzi üçlüsünün 27 Ocak 1934'te

yayınladığı Manifesto dell'Architettura Aerea (Havadan Mimarlık Manifestosu) başlıklı metnin doğuşuna önyak oluyor. Metinde, dünyanın en güzel şehirleri olarak övülen yerlerin aslında yalnızca sürücülerin algıları doğrultusunda tasarlandığını ve gökyüzünden görünüşlerinin birer hurdalık ve moloz yığından ibaret olduğunu savunan üçlü, kendilerininse İtalyan şehirlerini 'yüksek hız' ve 'sağlıklı yaşam' gibi ilkelere göre tasarlamayı önerdiklerini söylüyor. Elbette, Fütüristlerin kuşbakışına atfettikleri bu rolün tamamıyla masum bir estetik kaygıdan ibaret olduğu söylenemez. Zira bir şehre, bir tasarım problemine ya da bir sosyokültürel ve

ekonomik bağlama tepeden bakmak, oradaki dikey ilişkileri, hiyerarşiyi ve farklılıkları da hiçe saymak demek. Ayrıca, benzer bir bakış, kitlelere tahakküm etme arzusunun izlerini taşıdığından dolayı da eleştiriye açık. Nitekim Fütürizm'in dönemin İtalyası'nda hâkim ideoloji olan faşizme hayranlığı sır değil: Marinetti, Mazzoni ve Somenzi manifestolarının sonunda, 'Havadan Mimarlık'ın "faşist havacılığa ve lider Benito Mussolini'ye gerçekten lâıyk" bir yaklaşım olduğunun altını çiziyorlar.

Kuşbakışının günümüz mimarlığında oynadığı rolün de, yalnızca biçimsel göndermelerle sonuçlanan birer tasarım jestinden ibaret olmadığı savunulabilir. Zira kuşbakışı, gerek 'prestij' projelerini tasarlayacak mimarların 'keşif' yöntemlerinde, gerekse bu projelerin ilk çizimleri kitlelerle paylaşılırken kullanılan sunum tekniklerinde belirleyici role sahip. Örneğin, son dönemde kapsamlı bir kentsel dönüşüm projesi için Kartal'a davet edilen 'yıldız mimar' Zaha Hadid'in sahadaki hazırlık çalışmasının ilçenin üzerinde yaptığı kısa bir helikopter turundan ibaret olduğu biliniyor. 'Taksim Meydanı Yayalaştırma Projesi' ve 'Kanal İstanbul' gibi kentteki geniş kitlelerin yaşamını derinden etkileyecek projelerin kamuoyuyla paylaşıldığı videolar da mekânları ve coğrafyayı bizlere çoğunlukla tepeden gösteriyor. Bilgisayar destekli modellemenin fiziksel modellerle nazaran sahip olduğu savunulabilecek üstünlüklerden faydalanmadığı için de eleştirilmesi gereken bu sunum şekli, gün gelip de bu projeler sonucu inşa edilen yerlerde yaşamamız gerektiğinde edineceğimiz deneyimlerle uzaktan yakından ilgisi olmayan bir insan-mekân ilişkisine dayanıyor. Tüm bu örnekler, kuşbakışının artmakta olan mimari öneminin sorun ve çelişkilerden azade olmadığını göstermekte. Kısacası, İstanbul'daki o meşhur duvar yazısını duruma uyarlısak, tasarım problemlerinin gerçekte gökyüzünden görülemeyecek kadar karmaşık olduğunu unutmamak gerekiyor.

Gözde Severoğlu  
gozdeseveroglu@gmail.com



Tortona, Savona, Triennale derken şehrin farklı sokaklarında kurumsallaşan tasarım haftası konseptleri birbirini destekledi. Gezilen tüm sergiler ya da dokunulan tüm tasarımlar ziyaretçilerini tatmin etmese de şehre her sene binlerce sektör ilgilisi akın ediyor. Bu durumda, tasarım alanında yatırım yapan, çalışan ve emek verenlerin de bu işi kurumsallaştırmanın yanında alışverişe dönüştürmesi de normal katıyor. İtalya'ya gelince mutlaka uğranması gereken önemli markalar tasarımcıların ürün sergileri için mekan oluveriyor. Adını çokça duyduğumuz büyük markaların yanında özelleşmiş sektör liderleri de bu işten nasibini alıyor. İç çamaşırın markası Tezenis Duomo'daki mağazasının vitrinini Nason Moretti'nin cam ürünlerine ayırırken, aynı sektördeki Intimissimi Paolo Cappello'nun mobilyalarını sergiliyor. Tasarım sergisi için gidenler alışveriş yapmadan çıkamıyor!

## Marka Tasarımcılar

Markaların ya da üreticilerin tanınmış tasarımcılar ile kol kola ilerlediği günler devam ediyor. Starck, Lovegrove, Rashid, Hadid derken bu sene sıra Patricia

Urquiola ve Nendo'ya gelmiş gibiydi. Aynı ya da farklı hedef gruplarına hitap eden ürünleri ile her iki tasarımcı da sektörü hareketlendirmişe benziyor. Nendo'nun şehrin dört bir yanına yayılan tasarımları arasında metal, ahşap, mermer ve Japonya'nın geleneksel kağıtları var. Nendo, malzemenin potansiyelini ortaya çıkararak ayırtırmayı tercih ederken, Patricia Urquiola farklı malzemeleri ortak bir yerde buluşturmayı başaran benzersiz tasarım dili ile varlığından söz ettiriyor. Kartell, Moroso, Flos ve Coalesse tasarımcının dokunduğu markalardan yalnızca birkaçı.

## Hızlı prototipleme zamanı

Hızlı prototiplemenin hayatımızın içine böylesine dahil olabileceğini tahmin edebilir miydik? Sanatsal bir hareket miydi yoksa MGX gibilerin başarısı mıydı bu bilinmez. Emin olabileceğimiz bir şey var ki, o da geometrik kafeslerin, kalıplanması ve bilinen yöntemlerle üretilmesi zor formların çok kısa sürede takı olarak parmağımızda ya da boynumuzda, aydınlatma olarak evimizdeki en sevdiğimiz köşede durabilmesi ilham verici. Bunun bir

# MILANO "BA"

Milano'nun yeniliklerinden beslenmek üzere tembelliği vardı sanki. Yeni yatırımları ile Tortona'da Moooi ve Toshiba'yı görünce "iyi



sonraki adımı "kendin pişir kendin ye" tarzıyla, kendi tasarımınızı yapıp, üretip, kullanmaya gideceğe benziyor.

edilen Architect Taitan tasarımı Buds raflar, az yer kapladığı gibi kolay monte edilebiliyor.

## Krizi yönetme taktikleri

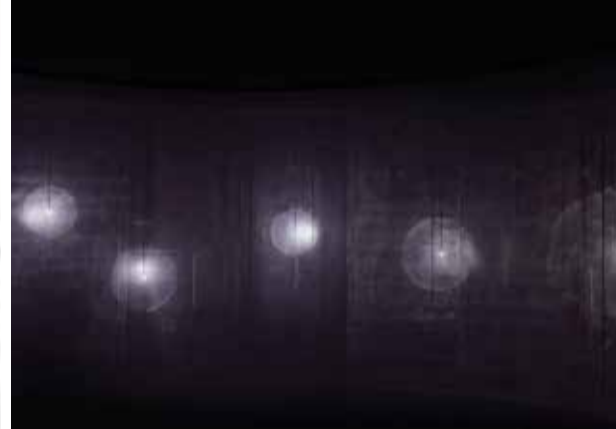
Firmaların küçük oynamalar yaparak var olan ürünlerini yeni yüzlü hale getirmesi maliyeti azaltarak koleksiyon geliştirmenin kolay yolu. Krizi bu şekilde yönetmek isteyen markalar olduğu gibi Tonon gibi yenilik ile karşımıza çıkanları da var. Ambalajlama ve dolaylı olarak lojistik adımları önemsenen, hacim verimliliği sağlayan ürünler, müşterilerin öncelikli tercihi oluveriyor. Fuarın Satellite bölümünden Japon tasarım ekibi Blue Design imzalı altlık da lojistik avantajlar sağlamanın yanında formu ile alternatif kullanım önerileri sunmayı başarıyor. Çivi ya da vida gibi bağlantı detaylarına gerek duyulmadan monte

## Toshiba sağolsun!

Toshiba bir kez daha iyi ki varsın dedirtti! İzleyicileri sorgulamaya yönlendiren, beyaz led ışığının spiritüel sunumu Soffio, ışığın aurasını gözler önüne serer gibiydi. Küresel bir fomda, gökkuşağı renklerine ayırarak ışığın yayılışını bizlere gösteren sergi, herkes için merak konusu oldu. Brera Design District'teki Nike Stadium interaktif video sunumu, Hyundai'nin Superstudio Piu'daki Fluidic sergisi ise ziyaretçileri fiziksel olarak dahil eden birer ışık oyunundan öteye gidemedi. Toshiba teknolojisine ruhunuzu dahil edecek, mantığımız ile sizi sorgulamaya yönlendiren yaklaşımı ile kullanıcının fiziksel, ruhsal, zihinsel ve duygusal

# AHAR'' HAFTASI

Yollarımıza düşüğümüz tasarım haftasının, üzerinde bir bahar ve Molteni&C, Morosso ve Magis gönlümüzü fethederken, "ki" diyebildik!



olarak önemsedğini ziyaretçilere gösterdi.

## Kültür karması

Tortona, Brera, Triennale ya da Saloni... Milano'nun dört bir tarafında farklı kültürlerden gelen katılımcıların izleri vardı. Tayvan, Filipinler, Yunanistan, Portekiz, Polonya, İsveç, İspanya, Fransa, Malezya, Brezilya ve Çin... Her millet kendine ait olana odaklanma motivasyonu taşıyor. Yerel değerlerini yerel tasarımcılar ile tanıtmamın yanında "ünlü" isimlerden destek alanlar da yok değil. Superstudio Piu'da Türkiye'den çıkarılan mermerlerin tanıtıldığı Bathing in Light sergisi Arik Levy, Doriana ve Massimiliano Fuksas gibi isimler ile iş birliği içinde ülke tanıtımı yapılan sergilerden biri. Çin ise "The Taste of China" sergisi ile kültürüne ait olanı tanıtmak adına harekete geçiyor.

Ucuz üretim yerine, zanaat ve tasarımın keşiştiği bir merkez olabilmeyi diliyor.

## Ulaşılabilir malzemeler

Sürdürülebilirlik için malzemenin ulaşılabilirliği önem taşıyor. Bambunun fiziksel ve maliyet açısından ulaşılabilir olduğu ülkelerde üretim sınırlarını zorlamaya yönelik çalışmaların artması da beklenen bir sonuç. Triennale'de sergilenen Tayvan'ın Çağdaş Sandalyeleri sabır, emek ve zanaatin keşişimini gözler önüne seriyor. Yerel malzemeler, o ülkenin tasarımcılarının yaratıcılığından süzülerek hayat buluyor ve ayrılmayı başarıyor. Geleneksel süsleme sanatlarının yeniden yorumlanması ya da uzun süredir endüstrinin bir parçası olan "ornamentatif" uygulamaların zanaat ile üretilmesinin daha değerli olduğu hatırlanıyor. Bunu yaparken de hakkını vermek gerekiyor.

Yerel değerlerden referansla yeni ürünler ortaya çıkaran, çevreye ya da değerlerine sahip çıkan projeler Satellite'de karşımıza çıkan Design Hub Egypt ödül sistemine aday olabiliyor.

Karbonfiberin sınırlarını zorlayan, hafif ve aynı zamanda geometrisi sayesinde mukavemet sahibi mobilya koleksiyonları da tasarım haftasında dikkat çeken başlıklar arasındaydı. Tortona'daki Tuttobene'nin sergi alanında tasarımcı Renate Vos silikon ve plastiği harmanladığı betondan üretilen aydınlatmaları ve aksesuarları ile ziyaretçileri şaşırtmayı başardı. Satellite'de Arturo Erbsman Meteorological Objects adındaki ürün ile deneyselliği doğanın tam içinde yaşatanlardan. Metal bir strüktüre sahip olan aydınlatmanın hava sıcaklığına bağlı olarak form buluşu merak uyandırırken, diğer yanda malzemenin potansiyelini ortaya çıkaran Poetic Lab ve Studio Shiaki, geometriyi ve ışığı ön planda tutuyor.

## Mobilya "kültürü"

Mobilya sektörünün öncü firmalarından Giorgetti derinin strüktür ile birleştiği detaylarında sunduğu öneri ile deneyimini gözler önüne seriyor. Offect, yeni sandalye tasarımı Cape ile ziyaretçilerin kafasında soru işareti uyandırmayı başarıyor ve sahip olduğu bilgi birikimini ayırt edici faydaya dönüştürecek şekilde kullanıyor. Moroso metal büküm koltukları, rahatlığının sebebini anlayabilmenin mümkün olmadığı berjerleri ile arge yatırımlarının yılların birikimi ile ilişkili olduğunu gösteriyor. Brera'da karşımıza çıkan Miyazaki Chairs ise kaliteli üretilmiş mobilyadan çok daha öte ürünler sunuyor. Bazı detayları yakalayabilmek ve sektörde ayrışabilmek adına değerleri hatırlayıp onlarla yola devam etmek kaçınılmaz gibi görünüyor.

Türkü Şahin  
sahinturku@gmail.com

# DOĞU MODA İMPARATORLUĞUNDA KIŞ

Bizans etkisi beklendiği üzere önümüzdeki kışı da vurdu. Hem de en az Vatikan'ın kirli çamaşırları kadar! Hal böyleyken, İtalya, kendi gündemi için "çok yaratıcı" bir bakış açısı sunmuş oldu; siyaset rafa kalktı. Tarih masaya saçıldı...



Ayasofya'dan Bozdoğan Kemer'i'ne, Yerebatan Sarnıcı'ndan Gül Camisi'ne İstanbul, Bizans ve Roma İmparatorluğu'nun önemli bir mirasçısı. Burada ikamet edenler için Bizans'ı yeniden yaşamak Ayvansaray Topkapı hattı üzerinden geçerken camdan dışarıyı seyretmeye, ya da Tarihi Yarımada'ya yapılacak ufak bir kaçamağa bakar. Ancak aynı dönem, sadece bizim değil modanın belirlendiği önemli ülkeler arasında başı çeken İtalya tarihinin de önemli bir parçası.

Son dönemde, bozulan ekonomisi, Katolik kilisesinin kirli çamaşırlarının dökülmesi ve Vatikan'ın papanın istifasıyla sarsılmasına varan süreçte birçok yüz kızartıcı detayla gündeme gelen o köklü kültürü insan psikolojisine iyi gelmeyecek güncel detaylardan arındırıp esteteze ederek tekrar sunmak -her zamanki gibi- modaya düştü. Böylelikle de birkaç yıldır sezon trendlerinde etkisini gösteren Bizans teması bu sezon iyice netleşti.

İlk bakışta göze çarpan şüphesiz İtalyan

tasarım ikilisi Domenico Dolce ve Stefano Gabbana'nın Norman mimarisinin önemli örneklerinden Monreal Katedrali'nin iç cephesindeki mozaik bezemeleri çıkış noktası olarak aldıkları koleksiyon. Hem sezonun hem de markanın bir klasiği olan danteli ara ara da olsa koleksiyondan eksiz etmeyen tasarımcılar, Bizans etkisini altın taç ve küpelerle, bir de yaka ve kollarda kullandıkları bordürlerle tamamlıyorlar. Ancak her markanın temayı kullanımı bu kadar belirgin değil.

Christopher Kane bordür detayını farklı kumaş kombinasyonları yerine, geçtiğimiz sezondan miras kalan bölgesel açıklıklarla koleksiyonun can alıcı unsurlarından birine dönüştürmeyi tercih etmiş. Fendi'nin garip yaratıklara benzemelerini umarak sahneye saldırdığı modeller tekno ağırlıklı havanın yanı sıra çizgili kürklerle dönem giysilerine atıfta bulunurken Chanel, dönem formlarını katı strüktürlü pileli etekler üzerinden ele almış ve Bizans'ın canlı renklerini şapkalarda kullanmış. Savunma hissi uyandıran desenli robalı ceketler ve çizgili

desenlerin beden ve kollardaki farklı kullanım yönü de oldukça göz alıcı bir etki uyandırıyor. Yine Givenchy'nin Bizans erkeklerinin saç modellerine benzer kırmızı boneleri temaya belirgin bir biçimde gönderme yaparken, koleksiyonda daha çok bol sweatshirtlere ve sade formlara rastlıyoruz.

Dokuma desen blokları ile Phillip Lim, çizgi detaylarıyla Dries Van Noten dönemi anarken Balmain kemerde kullandığı altın rengi, ve metalik renkler üzerine çalıştığı baklava formlarını seksenler ve doksanların abartılı vücut ölçüleri üzerinde sergilemiş. Formların 20-30 yıl öncesine götürdüğü koleksiyonda Bizans temasını daha fazla aramaya kalkarsak ancak yine etek ucu, yaka ve göğüs bölgesinde kullanılan bordürlerde bulabiliriz.

Prada da ustalık konusu olan yaratıcı renk kombinasyonlarını enine ve boyuna kullandığı çizgili kumaşlarla yansıtırken, eteklerde boy gösteren ek parçalarla sezon modasına değinmiş. Kemerlerde de özellikle metalik renkler göze çarpıyor.

Antonio Marras ise floral şıklığı bu sezon desenli dairelerin içine hapsedip metalik detaylarla öne çıkartmış. Bloomsbury Group sanatçı ve yazarlarının ağırlıkla etki ettiği koleksiyondaki romantik çiçekleri bölen dört kenarlı bloklar yer yer puantiyeli kumaşlara bırakmış alanı.

Prabal Gurung omuz bölgesinde yoğunlaşan asimetri, çapraz askı detayı ve şerit şeklindeki desen bloklarını drapelerle ön plana çıkartılmış akıcı kumaşlarla birleştirmiş. Siyah beyaz kontrastının üzerinde yoğunlaştırılmış parlak işlemler ise temayı iyice netleştirmiş.

Bu sezon daha pek çok tasarımcının Bizans kostümlerinden bugüne miras kalan çeşitli unsurlara farklı yorumlarla değindiğine oluyoruz. Belli ki İtalya dünya gündemini dört bir koldan meşgul ederken moda avını bir kez daha ustalıklı seçmiş, geçmişini parçalamış, tüm malzemelerini öğütmüş ve onu mükemmel bir biçimde tanınmaz hale getirip önümüze atmış. Sefasını sürmek de tabii bizlere kalmış.

Beste Sabir  
bestesabir@gmail.com

# CEPHELERİN EVRİMİ

Cephelerde kullanılan sistemler son on yılda önemli değişimler gösterdi; işlevleri arasına birçok yenilik eklendi. İç ve dış katmanı birbirinden ayırmak ya da estetik bir kabuk oluşturmanın dışında, artık cepheler başlı başına bir tasarım ve üretim yöntemi!

Binanın görünen yüzü, dışarıyla iletişim kuran, temasa geçen bölümü cephe. Ve her geçen gün yaşayan, kente cevap verir hale dönüşüyor. Anlamsallık, form, dışavurum, estetik açıdan önemli tabi, ama diğer yandan bu katman, farklı roller de üstlenmeye başlıyor. Dünyada tüketilen toplam enerjinin büyük çoğunluğunun yapılarda kullanılması, tasarımcıları daha az enerji tüketen, yenilenebilir kaynaklardan yüksek seviyede faydalanan akıllı cephe tasarımlarına yönlendiriyor.

Kullanılan malzemelerin çeşitlenmesi, uygulanan sistemlerin ve yapım teknolojilerinin her geçen gün gelişmesi sonucu günümüzde cepheler bağımsız bir tasarım konusu haline geldi. Son yıllarda bilgisayar destekli tasarım programlarının kullanımı ve malzemelerdeki yenilikçi gelişimlerle farklı tasarım dinamikleri ortaya çıktı, cepheler başlı başına ele alınan bir tasarım ve üretim sistemi haline dönüştü. Grasshopper, Rhinoceros gibi programlar parametrik tasarıma olanak verirken, binaya entegre şekilde çalışan fotovoltaikler, cephelerde, teraslarda, ışıklıklarda yer almaya başladı. Diğer yandan bilgi ve enformasyonun kente yayılma hızı cephelerde de kendini gösteriyor, interaktif medya yüzeyleri, hiper yüzeyler kente temasa geçiyor. Bu paralele günün teknolojik ve iklimsel değişimlerine cevap vermeye hedefleyen yapı kabuklarının arayışları devam ederken medya cepheleri, akıllı cepheler, yeşil, yaşayan cepheler gibi farklı yaklaşımlar ve tasarımlarla karşılaşılıyor.

## Kendi enerjisini üretmek

Geçtiğimiz ay gerçekleşen EKODesign Konferansı'nın katılımcılarından ZUS'un projesi Rüzgarkulesi (Windpost), yenilenebilir enerji üzerine odaklanıyor: Öncesinde bir radar kulesi olan yapıyı, rüzgar türbinlerinden oluşan bir kuleye dönüştüren grup, rüzgar enerjisi endüstrisinin büyük ölçekli yapısını, insan ölçeğinde bir deneyime dönüştürmeyi hedefliyor. 150 metre yüksekliğindeki radar sütunu kendi enerjisini üretirken



kendi aydınlatmasını da sağlıyor. Birbirine bağlı iki silindirden dıştaki, rüzgarın yönü ve şiddeti ne olursa olsun enerji üretmeyi sürdüren 747 pervaneden oluşuyor ve Rüzgarkulesi'ni endüstriyel bir çekim noktasına dönüştürüyor.

## Karşılık vermek

Bugün artık inşa edilen çoğu bina, çevre ile en iyi şekilde etkileşim kuracak şekilde tasarlanıyor. Bu yılki konusu 'iklim değişikliğindeki kent' olan uluslararası sergi ve yarışma BauAusstellung (IBA) için KVA matx tarafından tasarlanan ve inşaatı geçen ay tamamlanan Yumuşak Ev (Soft House) ise esnek ve hareketli cephesi sayesinde enerji üretirken 'sert ve baskın' sistemler yerine 'yumuşak ve esnek' sistemlerin kullanımını önemsiyor.

Proje paralelinde 'yumuşak' [yani insan, çevre koşullarının değişimini göz önünde bulundurarak mimarlığı, yaşayan ve nefes alan, değişimlere adapte edilebilecek şekilde ele alan] sistemler, 'sert' [malzeme, sistem, yapım yöntemi olarak değişmez, işlevsel olarak sabit kalan] sistemlerin karşısında duruyor. Tamamıyla esnek, dinamik, hareketli ve değişimlere cevap veren bir dış kabuğa sahip olan yapının cephesi takılıp sökülebilir şekilde tasarlanmış, hareketli fotovoltaikler ve ikincil bir tekstil katmandan oluşuyor. Bu esnek ve cevap veren cephe sistemi, binanın iç ortamını da değiştirmeye olanak veriyor, ışık, ısı, iklim gibi değişkenler doğrultusunda hareket eden ve günlük olarak iklimsel değişimlere ve parametrelere cevap veren ikincil tekstil cephe aynı zamanda teras bölümü için de bir örtü görevi görüyor. Fotovoltaikler



güneş enerjisini erken kazanılan enerji aydınlatma sisteminde, cephenin hareketinde, zemindeki su pompalarında kullanılabilir. Cephenin ayarlanabilir ve değişime alan açan yapısı, ısı ve ışık düzeylerini kontrol etmek ve bir filtrasyon sağlamak için de kullanılıyor.

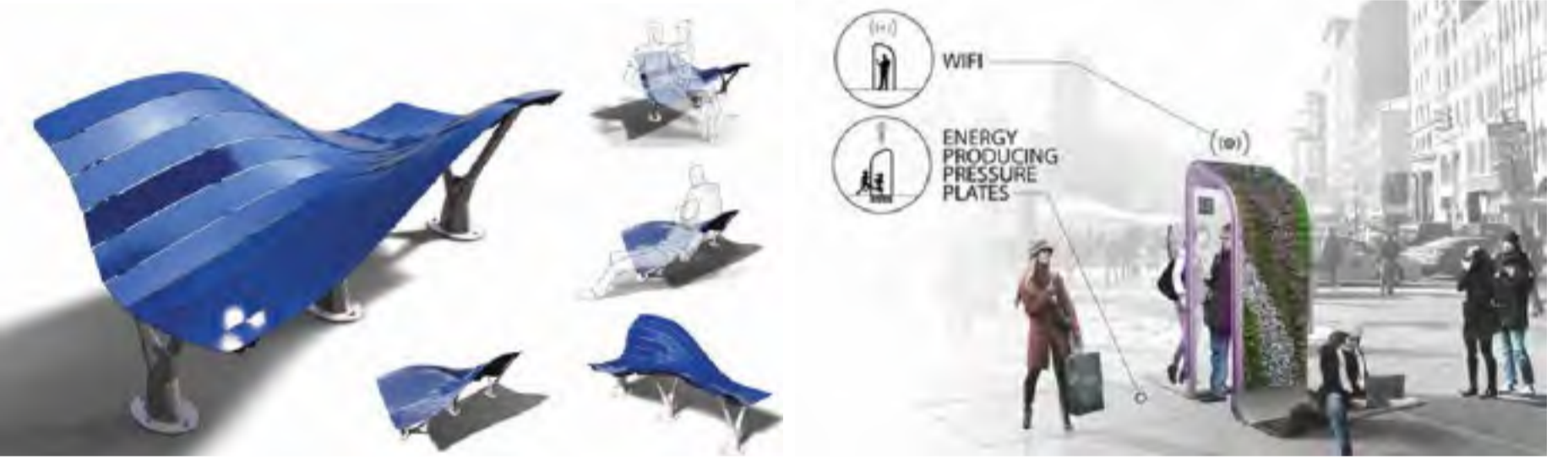
## Hava kirliliğini emmek

İnşaatı devam eden Uzmanlık Kulesi (Torre de Especialidades), Meksiko Hastanesi'nin bir kısmını oluştururken cephede kullanılan yeni malzeme [Prosolve370e] özel şekli ve kimyasal kaplaması sayesinde hava kirliliği, duman ve sis kimyasallarını nötralize ediyor: Yani binanın cephesi bir anlamda Meksiko kentinin hava kirliliğini emiyor! İnce titanyum dioksitle kaplı ve gün ışığı tarafından aktive edilen cephe ayrıca doğal ışık filtreleme sistemi ve hastane için bir güneş kırıcı sistem olarak da işlev veriyor. Yaklaşık olarak her gün 8.750 otomobilin trafikte ürettiği hava kirliliğini emen kristalimsi bir örüntüye sahip olan bu sistemin yüzeyi 2.500 m<sup>2</sup>'lik alana sahip, konumlandığı yoğun trafik hattının kirliliğini temizlerken yapının hastane fonksiyonu ise, duruma ayrı bir anlam katıyor.

Beste Sabır  
bestesabir@gmail.com

# KENTİN KAMUSAL HATTI

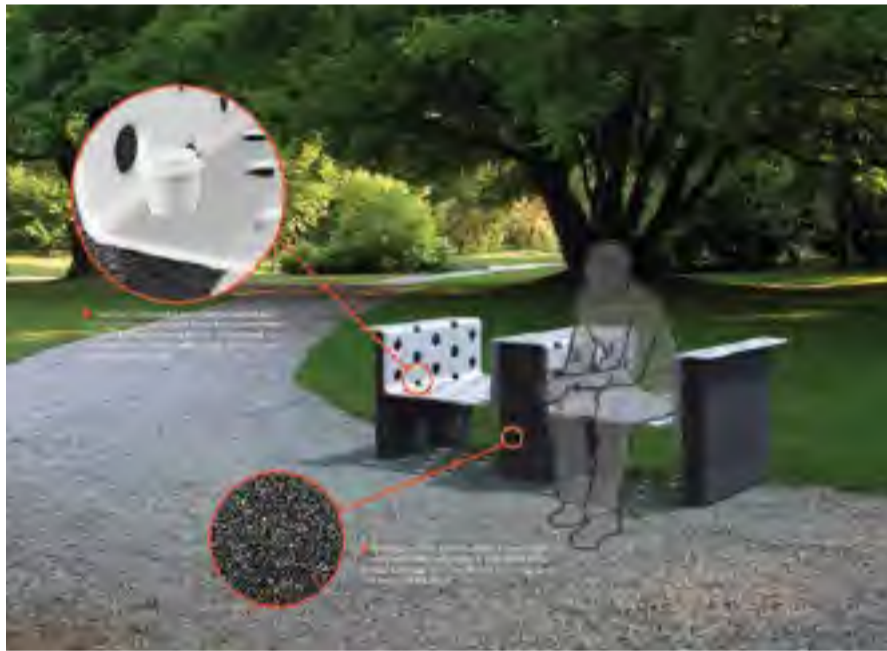
Boston'da düzenlenen Sokak Mobilyası Tasarım Yarışması'nın finalistleri kamusal alanda sergileniyor. Manhattan sokaklarındaki telefon kulübeleri ise akıllı telefon gibi kente katılma sürecinde. Peki İstanbul?



Tasarım (özellikle de kamusal alan için tasarım) toplulukları bir araya getirme misyonuna sahip. Kentsel mobilyalar insanların kent içindeki karşılaşmalarını, akan ve olagelen sokak hayatını izledikleri birer mola yeri aslında. Kent sakinleri doğayla ve kamusalla bir araya gelirken aynı zamanda dış dünya, bir sahneye dönüşüyor...

Boston Tasarım Müzesi'nin düzenlediği Sokak Mobilyası Tasarım Yarışması'nın 20 finalisti geçtiğimiz ay belirlendi; prototipleri üretilen tasarımlar Ekim ayına kadar Boston kent sokaklarında sergileniyor olacak. Yarışmanın amacı, tasarımı bir meydan okuma aracı olarak kullanarak sosyal ve çevresel farkındalıkla kentsel alanların yaşanabilirliğini geliştirmek. Sağlık, sürdürülebilirlik, estetik ve konfor kriterleri doğrultusunda seçilen finalist projeler, çevreye duyarlılık ve üretim yöntemleri gibi konular paralelinde sokak kullanımına da yenilikçi yaklaşımlar getirmeyi hedefliyor.

New York ise kamusal telefon hattını yeniden organize etme kararı aldı. Bu paralelde Manhattan sokakları için 'akıllı' telefonlar tasarlandı. Cep telefonlarının hayatımızı birçok alanda düzenlediği günümüzde, kamusal alandaki telefonlar da bundan payını almak üzere. Manhattan sokakları için tasarlanan yeni kamusal telefonlar (payphone) akıllı telefonların izinden gidiyor! Kullanıcı etkileşimli



tasarım modelleriyle geliştirilen projeler, birçok kentsel tasarımcı, plançı ve teknoloji uzmanının bir araya gelerek kent için prototipler tasarlamalarını sağladı. Belirlenecek tasarımların sonucunda yaklaşık olarak 11.000 adet kamusal telefonun kent içinde yer alması planlanıyor.

Görünen o ki geleceğin sokak telefonları, internet erişim noktaları, şarj istasyonları, alternatif enerji kaynakları ya da kamusal yerleştirmeler olarak kentin kamusal hattında yer alacak. Teknoloji, tasarım ve bilgiyi bir araya getirerek kente her geçen gün sızıyor. Kamusal kullanımındaki mobilyalar da bundan payını alıyor. Bu paralelde kamusal mobilyaların tasarımına teknolojinin yanı sıra sosyal ve ekolojik bilinç gibi faktörler de etki ediyor.

Peki ya İstanbul? Taksim Meydanı, Gezi Parkı ve Emek Sineması'nın kafalarda birçok soru işareti yarattığı, İstiklal Caddesi gibi bir mekana bir alışveriş merkezinin uygun görüldüğü günümüzde, biz henüz kentsel açık alanlarımız ya da kültür merkezlerimiz konusunda söz hakkına sahip değilken ve bir karşı duruş politikası geliştirilemezken, kamusal alanda mobilya tasarlamak için henüz erken mi dersiniz? Durum henüz bir tasarımı olmayan salon için mobilya seçmeyi çağırıyor doğrusu!



Onur Mengi  
onur.mengi@ieu.edu.tr

# SIĞINAK OLARAK HEIMPLANET

Fütüristik formları kadar, fonksiyonelliği ile de geleceğe ait görünen Heimplanet'lar, gezginlere farklı maceralar yaşatmaya hazırlanırken, kamp deneyimini sorgulatıyor.

5 yıl önce Almanya'dan Stefan Clauss ve Stefan Schulze Dieckhoff, her ne kadar mühendislik ve yönetim konularında uzmanlaşmış olsalar da, başarılı bir tasarım hikayesini başlatıyorlar. Kendilerine bir iş modeli oluşturup para kazanmayı hedefleyen ikili, endüstriyel tasarım alanına daldıkları bu günden tam 2 yıl sonra, alışık olduğumuz çadırların dışına çıkan yeni bir ürün serisi ile çıkıyorlar: The Wedge, The Cave ve The Mavericks. Ancak bunu öyle bir yapıyorlar ki bu çadırlar daha önce gördüklerimize ne görsel olarak ve ne fonksiyonel olarak çok benzemiyor. İlerleyen yıllarda, önerdikleri kamp deneyimini uzmanlaştıracak yeni ürünleri ve yan ürünlerini piyasaya sundukça daha çok dikkat çekiyorlar. Genç girişimcileri destekleyen, spor malzemeleri konularında yenilikçi ürün konseptleri alanında ilk ödülleri Ispo BrandNew'dan 2011'de, IF Product Design'dan 2012'de alıyorlar. Geçtiğimiz aylarda ise Heimplanet'lara Alman Hükümeti tarafından ürün tasarımı altın ödülü veriliyor.

Heimplanet ürün serisinin farklı teknik özelliklerine bakmadan, genel tasarım anlayışına bir göz atalım. Tüm Heimplanet çadırlarının strüktürleri (IDG), patentleri kendilerine ait Multi Chamber Safety System adı verilen bir sistemle tasarlanmış. Bu sistem tek bir hava hareketiyle çok kısa sürede bütün strüktürü farklı bölümlere ve biçimlere ayrılabilirken, aynı zamanda yükselip tasarlanmış formunu almasını sağlıyor. Böylece strüktüre bağlı diğer tüm yüzeyler de gerilip, hacim alıyorlar. En çekici tarafı da, bu tek noktayla şişebilen tüm strüktürün herhangi bir bölümünün zarar görmesi sonucu, diğer tüm bölümlerinin ayakta kalmaya devam edebilmesi. Daha bitmedi... İstenirse bu parça çıkartılıp tamir edilebilir ya da yedeği ile değiştirilebilir. Inflatable Diamond Grid (IDG) adı verilen strüktür çift katmanlı olup, iç kabuk uzun saatler havayı içeride muhafaza ederken, dış kabuk farklı koşullar için maksimum koruma sağlıyor.

Ürün serisinin ilk üyesi 3 strüktürlü The



Wedge. 2 kişilik tasarlanmış bu ürün kolay taşınabilir, hızlı kurulabilir ve rüzgara karşı dayanıklı olacak şekilde tasarlanmış. İçinde hava dolaşımını sağlayacak kapanıp açılabilen 2 adet pencere sistemi ile ekstra havalandırmaya ihtiyaç duyulduğu durumlarda ise ana giriş kapısındaki çift yönlü çalışan fermuar var. Kolay taşınabilir olması için maksimum derecede hafifletilmiş ve toplandığında küçük bir çanta görüntüsü alacak şekilde tasarlanmış. Böylelikle, sırt çantasıyla tatile çıkmayı tercih eden bir kullanıcı kitlesi ve boyut sınırlaması olan taşıma veya saklama durumları için 45 x 22 x 22 cm gibi çok küçük ölçülerde tutulmuş. Ancak açıldığında, 122cm yükseklik ve 4,4 m<sup>2</sup> oturma alanı kaplıyor. Diğer ürün ise 5 strüktürlü The Cave. 3 kişilik geodezik kubbe olarak daha zor çevre koşulları ve görevler için tasarlanmış. 120 km/s rüzgar hızına dayanabiliyor. İç mekanda bulunan yaz yüzeyi sayesinde yemek ya da özel eşyalar için saklama imkanı sağlıyor. Yıldız şeklinde gelen strüktür, özel çatı formu sayesinde 5 yönden yağmur drenajı sağlıyor. The Cave içinde hava dolaşımını sağlayacak kapanıp açılabilen 5 adet pencere sistemi mevcut. 3 kişi iç mekanda konforlu bir şekilde yatıp, yerleşebilirken, gerektiği durumlarda 122 cm yüksekliği ve 5 m<sup>2</sup> taban alanı ile 5 kişiye kadar oturma yüzeyi sağlıyor. 40x32x23 cm ölçüleri ile taşırken ve saklarken çok yer kaplamıyor. Ürün serisinin son üyesi çok amaçlı The Maverick ise özellikle zorlu hava ve çevre koşulları için projelendirilmiş. İç mekan yüksekliği 2 m, oturma yüzeyi ise 13 m<sup>2</sup>. 10 adet bağımsız strüktürü ile 180 km/s rüzgara dayanabiliyor. 5 kapısı ve 5 penceresi ile giriş ve çıkışlarda rahat bir dolaşım imkanı sağlıyor. Büyük cüssesine rağmen 1 kişi tarafından çok kısa sürede kurulabilirken, taşıma ve saklama boyutu ise yalnızca 50 x 50 x 80 cm.

Piknik ve kamp aylarına yaklaştığımız şu günlerde çadır tasarımları ile Heimplanet'lar, görsellikleri bir tarafa dursun, yanmaz malzemesi, çok kolay kurulumu, işlevselliği, dayanıklılıkları ve farklı amaçlara yönelik farklı boyutları ile gezgin ve maceracılara sorunsuz bir deneyim yaşatmaya hazırlar.

F. Dilek Himam  
dilek.himam@ieu.edu.tr

# BİR TASARIM FIGÜRÜ OLARAK DAVID BOWIE

Efsane isim David Bowie, The Next Day albümüyle tekrar gündemde. Albümün single parçalarından "The Stars (Are Out Tonight)" videosu ise şimdiden sıra dışı sahneleriyle cinsiyet kodlarını alaşağı ediyor. Klipte kullanılan giysi ve objeler de, oyuncular kadar ses getiriyor.

1970'lerdeki Glam Rock akımıyla beraber David Bowie, giysileri ve sahne şovları ile bir tür yeni bir alt kültür hareketinin öncüsü olmuştu. Bowie hem bedenini hem de sahne performansları ile son derece şahsına münhasır bir imaj tasarladı. 1970'li yıllarda özellikle toplumsal cinsiyet kodları ile oynayarak ortaya koyduğu söylem, yeni bir düşünme biçimi de yaratmıştı. 1972 yılında biseksüel olduğunu söyledikten 10 yıl sonra karşımıza maskülen bir David Bowie çıkıp şöyle demişti: " Ben sadece dikkatleri üzerime çekmek istedim". Bu şok edici açıklamaları hayran kitlesini daha arttırdı. Sanatçının müzikal kariyerinde cinsel kimliklere atfedilen roller, her zaman önemli bir rol oynadı. Ziggy Stardust figürü de, özellikle müzik dünyasında sanatçıların giysiler üzerinden inşa ettikleri imajlar açısından önemli bir dönemde ortaya çıkmıştı. Bu yıllarda Bowie aracılığı ile müzik tarihine glam rock, gösteriş, erkeklerde yüz makyajı, androjenlik gibi kavramlar girdi. David Bowie, yeni çıkarttığı albümünde de benzer meselelere kafa yoruyor.

The Next Day albümü çıkmadan tasarım dünyası ile ortaklıklar kurmaya başladı: Kariyeri boyunca bol bol Paul Smith giymiş olan Bowie için ünlü tasarımcı, albümün adını taşıyan "the Next Day" tişörtü için yeniden bir ortaklık yaptılar. Albümün single parçalarından olan "The Stars (Are Out Tonight)" parçası ise şaşırtıcı klibi ile yakından incelendiğinde baştan sona tasarım giysiler ve objelerle dolu. Klibin yönetmenliğini daha önce de Bowie ile çalışmış olan Floria Sigismundi yapmış. Klipte androjen süper modeller Andrej Pejic, Saskia De Brauw ve sanki bu dünyaya ait değilmiş hissi veren ifadesi yüzü ile Tilda Swinton rol almış. "Yaş, cinsiyet ve sıradan olma/ ünlü olma hallerini bir araya getiren bir 21. Yüzyıl anı" olarak tanımlıyor Bowie bu klibi. Oscar Ödüllü oyuncu



Tilda Swinton ve David Bowie'yi bir araya getiren bu kısa film niteliğindeki klibin sinematografisi "Fight Club" filminden hatırladığımız Jeff Cronenweth'e ait.

Videonun hikayesi kısaca şöyle: İlk sahnelerde David Bowie ve Tilda Swinton, 1950'li yıllarda bir banliyöde yaşayan son derece şık, zarif ve sakin bir çift olarak karşımıza çıkıyor. Bowie ve Swinton klibin

her sahnesinde özel olarak tasarlanmış giysiler içindeler, androjen ünlü manken çiftin ağına düşünce kadar huzurlu bir aile yaşantıları var. Klibin sonlarında ise bu huzurlu aile hayatı sansasyonel çift sayesinde Tilda Swinton'ı etkisi altına alıyor. Bu sahnelerde Swinton'ın saç modeli ve giysileri çok akılda kalıcı. Andrej Pejic'i tırnakları ve Tilda Swinton'un grotesk saçları, çok dozunda bir aykırılık yaratmış.

Klibin içinde size 1970'li yılların Ziggy Stardust'ını hatırlatan dejavular yaşatılıyor.

Bir Bowie hayranı olan Jerry Stafford, L.A'deki çekimlerde Saskia de Brauw, Andrej Pejic, Iselin Steiro, Bowie ve Tilda Swinton'ı giydiren isim. Filmde Stafford Bowie için Rick Owens tasarımı uzun bir palto seçmiş. Bowie klipte Alexander McQueen bir palto ve Jean Lanvin takım elbiselerle de karşımıza çıkıyor. Tilda Swinton'ın giydiği Raf for Jil tasarımı palto ve Lanvin, Pringle, Rick Owens'a ait giysiler çok başarılı. Videonun son sahnesinde Bowie ve Swinton, şöhretin karanlık tarafına sırtlarını döndüklerinde her ikisi de Hedi-for-Saint Laurent tasarımı rock'n' roll tarzı içindeler.

Bowie'nin olduğu yerde giysi tasarımına duyarlılık beklenen bir şey. Bowie androjenliği, cesaret, gösteriş, çöküş ve sıradan bir insanın hırsları için adeta çıldırmış bir hayrana dönüşümü de diğer göz çarpan unsurlar. Aslında en önemlisi, klipte üstüne basa basa gösterilen son derece çağdaş bir moda duyarlılığı, detaylarda gizli tasarım farkındalığı...

Gözde Severoğlu  
gozdeseveroglu@gmail.com

# AKADEMİ ENDÜSTRİ KESİŞMELERİ

Sürdürülebilirlik ve enerji verimliliği üzerine ürün tasarımı konusunda Kadir Has Üniversitesi ile başlayan VİKO Üniversite-Sanayi iş birlikleri, Doğu Üniversitesi Sanat ve Tasarım Fakültesi Endüstriyel Tasarım Bölümü öğrencileri ile devam ediyor. Geçtiğimiz günlerde sergisi gerçekleşen projenin bir sonraki ayağı ise Marmara Üniversitesi.

Yenilikçi ürünleri ve tasarımı yaptığı yatırımlar ile tanıdığımız VİKO, geleceğin tasarımcıları olan öğrenciler ile yeni iş birlikleri kuruyor. Öğrencilerin sektörün kalıplarına takılmadan yenilikçi ve parlak fikirleri korkusuzca sunacağına inanan marka, her dönem bir üniversite ile iş birliğine giriyor. Kadir Has Üniversitesi Sanat ve Tasarım Fakültesi Endüstriyel Tasarım Bölümü ile başlayan yolculuk, son olarak Doğu Üniversitesi Sanat ve Tasarım Fakültesi Endüstriyel Tasarım Bölümü 2. Ve 3. Sınıf öğrencileri ile devam etti.

Proje, Doğu Üniversitesi adına öğretim üyesi Yrd. Doç. H. Eser Tezeren ve Yrd. Doç. C.Arslan Özbiçer ile beraber firma adına Özlem Devrim liderliğinde yürütüldü. Öğrenciler, profesyonel ve akademisyenlerin desteği ile proje süresince pazarlama, sektörel farklılaşma stratejileri, malzeme ve üretim teknikleri gibi konularda bilgilendirildi. Bu sayede eğitimleri devam ederken Ar-Ge, pazarlama ve üretim departmanları başta olmak üzere, farklı mesleklerden yetkililer ile çalışma fırsatı yakaladılar.

İhtiyaçlar doğrultusunda belirlenen proje



tarifnamesinin paylaştığı, sektör ve trend analizlerinin yapıldığı bu çalışmada profesyoneller ile geleceğin tasarımcıları sekiz hafta birlikte çalıştı. Sürecin sonunda öğrenciler, Endüstriyel Tasarımcı Özlem Devrim liderliğinde oluşturulan ve markanın yetkililerinin yer aldığı bir jüri karşısına çıktı. Tarifnamede belirtilen "Tasarımda Sürdürülebilirlik ve Enerji Verimliliği" temasından referansla değerlendirmeler yapıldı. Jüri değerlendirmesi sonucunda ilk beş ürün arasına giren tasarımların ise prototipleri üretilerek sergilenmeye hak kazandı. 5 Nisan 2013 Cuma günü Doğu Üniversitesi'nde gerçekleşen final kokteylinde bu birliktelikten ortaya çıkan konsept tasarımlar firma yetkilileri,

öğrenciler ve öğretim üyelerinin katıldığı bir sergi eşliğinde ziyaretçiler ile paylaşıldı. Kokteylde, bu iş birliğinin önemli ve sanayi-üniversite arasındaki bağın kuvvetlendirmesindeki etkisi vurgulandı. Gerçekleşen iş birliği sonucunda ortaya çıkan projelerin, eskiz aşamasından araştırmaya, kullanıcı analizinden sunuşa tüm detayları ile katalog haline getirildiğini de söylemek gerek..

VİKO Genel Müdürü Nusret Apaydın, projede genç tasarımcıların keşif yolculuklarına eşlik etmiş olmanın mutluluğunu yaşıyor. Dahası Apaydın, 'Sürdürülebilirlik ve Enerji Verimliliği' olarak belirlenen temanın firma için kurumsal bir değer olduğunu vurguluyor.

Bu proje ile duyarlılıkla çevreye özen gösterme fırsatının yakalandığına inanıyor. Viko'nun iş birliği projelerine bir yenisinin de eklenmesi an meselesi. Marmara Üniversitesi Güzel Sanatlar Fakültesi Endüstri Ürünleri Tasarımı Bölümü öğrencileri ile planlanan çalışmanın başlaması için tarifnamenin ilk hali öğrencilere ulaştırıldı bile. Marka, bu kez, kavramsal bir çalışma ile ilerlemek yerine gerçekçi bir ürün tasarımı sürecine odaklanma kararı aldı. Pazarın ihtiyacına yönelik tasarlanacak ürün, genç tasarımcının üretilmiş belki de ilk ürünü olacak.

Her sene yüzlerce tasarımcının kendi ofisini açmak, sektörde bir iş bulmak ya da sadece para kazanmak adına emeğini ortaya koyduğu bu yolda, sınırlarının olmadığı 4 yıllık lisans eğitiminde pazarın ihtiyacına uygun ürün tasarlamının öğrenciye sunacağı fayda merak konusu. Öğrenciyken gerçek bir ihtiyacın tanımlanması yerine kullanıcıyı inceleme, araştırma ve yeni bir kullanım önerme imkanı daha cezbedici gelecektir. Marmara Üniversitesi ile kesişen yolda, topraklı erkek fiş tasarımı üzerine özelleşen tarifnameye gelecek önerilerin üretilebilir ürünler olması da markanın süreçten beklentisi.



Emine Merdim Yılmaz  
eminemerdım@arkitera.com

# HAVUZ MESELESİ

Havuz, artık lüks değil, evin odak noktası! Son dönemde göze çarpan pek çok mimari projenin "meseleye" yaklaşımı bu. Üstelik de dünyanın her yerinde!



One & Ortaköy



Villa Midgård



Villa Rocés



Leça Yüzme Havuzları



Nico Van Der



Casa Itu

## One & Ortaköy

Global Architectural Development (GAD) tarafından tasarlanan, One & Ortaköy karma kullanımlı bir proje. Her iki binanın çatısında geniş peyzaj alanı ve birer oyun alanı bulunuyor. Bu yeşil çatılar yapıların ölçeğini ufaltarak onları topoğrafya ile daha çok bütünleştiriyor. Boğaz Köprüsü'nün yapıya olan yakınlığı nedeniyle, One & Ortaköy'ün teras çatısı, peyzaj düzenlemesi ve çatısındaki havuz projenin ilk algılanan parçası halinde.

## Leça Yüzme Havuzları

Alvaro Siza tarafından tasarlanan 1966 yılında tamamlanan Leça Yüzme Havuzları, mimarın okuldan mezun olduktan sonraki ilk projesi olma özelliğini taşıyor. Porto'nun kuzeyindeki Matosinhos kentindeki tesislerde kıyafet değiştirme odaları, kafe ve iki adet de yüzme havuzu bulunuyor.

## Villa Midgård

Stockholm'de bulunan Villa Midgård 300 metrekarelik bir alana yayılıyor. Evde malzeme olarak beton ve Corten çelik kullanılmış. Bakım gerektirmeyen dış cephe, evin farklı hacimlerini kapsıyor. Ev sahipleri, sabah güneşini ve manzarayı yakalamak için büyük pencereler istemişler. Sonuçta ortaya, şekil, yön, arazi, gün ışığı, mahremiyet gibi faktörleri gözetken çok yönlü bir ev çıkmış. "Yaşayan malzemeleri kullandığımız için ev yaşlandıkça daha karakteristik olacak," diyor evin mimarı Calle Smedshammar.

## Güney Afrika'da Ev

Nico van der Meulen Architects tarafından tasarlanan ve saray yavrusunu andıran bu ev Güney Afrika'nın Johannesburg kentinde. Farklı formların, farklı malzemelerin bir arada kullanıldığı

evin en dikkat çekici yanı şeffaflığı. Mekanlar arasında bölücü elemanlar neredeyse yok, olanlar ise şeffaf. Oturma odası ile mutfak arasında atriyum sayesinde ev tamamen doğal bir şekilde havalandırılıyor. 2.500 metrekarelik bu devasa evde ayrıca spor salonu, sanat galerisi ve 12 arabalık bir de garaj bulunuyor.

## Casa Itu

Casa Itu olarak adlandırılan bu yapı, iki çocuklu genç aile için uygun bir ev. Bina iki kat yüksekliğinde fakat odaların çoğu uzun L tipi bir plan yaratmak için zemin kata yerleştirilmiş durumda. Oturma odası iki tarafı da bahçeye açılacak şekilde planın dış köşesinde yer alıyor. Oturma odasının yanına ahşaptan bir çardak çıkmış. Bir de bunlara uyumlu açılır-kapanır bir güneşlik bulunuyor. Destekleyici kolon ise iç kapılardan birinin gövdesinin arkasına gizlenmiş

durumda. Mimarların yüzme havuzu inşa ettikleri yerde bulunan yükseltinin arka köşesine dek ahşap döşeme uzanıyor. Buradan çatıdaki diğer terasa ulaşma olanağı sağlayacak şekilde bir merdiven çıkıyor.

## Villa Rocés

Belçikalı mimarlar Govaert & Vanhoutte tarafından tasarlanan Villa Rocés'in etrafı orman ile çevrili. Tamamı şeffaf olarak tasarlanan evin ön cephesinde 50 metre uzunluğunda bir yüzme havuzu bulunuyor.

## Sky Garden House

Guz Architects tarafından tasarlanan Sky Garden House, Singapur'un Sentosa Adası'nda. İç kısmı taş ile kaplı havuzun bir kenarındaki cam nedeniyle yüzenler evin içinden de görünebiliyor.

Sanem Odabaşı  
odabasisinem@gmail.com

# TERK EDİLMİŞLİK HALİ

Terk etmek bir eylem. Vazgeçmeye karar verdikten sonraki bırakma eylemi. Terk edilmişlik ise bir durum. Uzun zamandır tasarımcılar ve sanatçılar bu durumun peşinde.

Tasarımcılar son dönemde, sahihsiz mekanlar bulmak, onunla etkileşime geçmek ya da bir malzemeyi, ürünü terk edip onu tekrar yeni haliyle yorumlamak gibi farklı arayışlarla bu durumu pekiştiriyorlar. Arayışlar trendlerin de ötesine geçmiş bir hassasiyet artık tasarımcılar için. Kimisi terk edilmiş alanları yeniden keşfediyor, kimisi ise atık malzemelerden yepyeni bir ürün ortaya çıkarıyor. Bunları yapmalarındaki amaç belki neleri geride bıraktığımızı göstermek, belki de geçmiş bugüne taşımak. Sonuçta hep tatmin edici ve şaşırtıcı çalışmalar var.

Mimarlık alanı bu konu için verilebilecek örneklerle en çok çalışmaya sahip alan. Terkedilmiş binalar, yapılar, istasyonlar tasarımcılar için bir oyun alanı. Bu oyun alanı da teknolojiyle birleşince ortaya çok ilginç ve sıra dışı projeler ortaya çıkıyor. 3 boyutlu tarama teknolojisi sayesinde ScanLAB Projects lazer tarayıcı kullanarak, Londra'da 19.yy'dan kalma terk edilmiş bir hapishanenin eksik kısımlarını da taslak olarak bir araya getirdi. Sadece zemin kısmı ayakta kalabilmiş, 2. Dünya Savaşı sırasında bombalara maruz kalmış bu yapı, proje sonunda tamamlanmayı ve yenilenmeyi bekliyor.

Adam Niklewicz, Hartford-Connecticut'da terk edilmiş bir sinagogun duvarına özel bir materyal ve stencil kullanarak meşe ağacı çizdi. Arka planda tuğladan örülmüş bir duvar ve önde beyaz renkte devasa bir meşe ağacı var. Yağmur yağdığında duvarın tuğla rengi gitgide koyulaşiyor ve beyaz renkteki meşe ağacını daha çarpıcı kılıyor. Etki-tepki olayına örnek verilebilecek bu durumu Niklewicz daha çocukken fark etmiş ve kullanıma açık olmayan bir binayı

tekrardan farklı bir amaç için cazip kılmayı başarabilmiş.

Washington D.C'de uzun yıllar kullanılmayan ve unutulmuş bir kiliseyi, sokak sanatçısı HENSE gökkuşağı renkleriyle boyayarak dramatik bir yapının üzerine renkler serpiştirdi. Kilise Washington D.C 700 Delaware Avenue'da bulunuyor. HENSE yapmış olduğu çalışmayla büyük bir farkındalık sorununa değiniyor ve daha iyi bir geleceği ve umudun savunuculuğunu üstleniyor.

Söz konusu akıllı telefonlara, tabletlere gelince aslında orda da içten içe yeşeren bir terk edilmişlik var; tasarımcıların bir zamanlar üretmiş olduğu bilgisayar ya da telefon donanımlarına ihtiyaç duymamaya başladığımız bir döneme girdik. Mouse, klavye gibi örnekleri terk ederek yerine sadece parmak hareketleriyle kullanabileceğimiz telefonların, bilgisayarların gelmesi de bu terk edilmişliğe örnek olabilir.

Bu yeni teknolojiler için üretilen uygulamalar da farklılığı ve eğlencesini de ortaya koyma güdüsünde ilerliyor. 'Abandoned' bir iPhone uygulaması. Şehir içinde bulunduğunuz yere en yakın terk edilmiş alanları, binaları haritada sizin için işaretliyor. Bu uygulama şehir insanlarının hayatını kolaylaştıran ve tehlikeden uzak durmasını sağlarken, diğer yandan da şehir keşifleri için kolaylık sağlıyor. Uygulama aracılığıyla terk edilmiş alanlarla ilgili deneyimlerinizi, hikayelerinizi, beğenilerinizi-şikayetlerinizi yazıp paylaşabiliyorsunuz.

Tasarımcılar eski ve sahihsiz bırakılmış eşyaları iyi değerlendirmesini biliyor.

Buldukları malzemelerle yeni ve farklı bambaşka bir ürün yaratıyorlar. Bu onlar için hem ilginç bir yaratım süreci hem de malzeme zenginliği demek.

Joost Gehem, Transformation and Distribution Centre'ı kurdu ve terk edilmiş evlerdeki eşyaları kullanarak bir projeye başladı. Her yıl yaklaşık 135.00 ölüm ve 32.236 boşanma vakasının gerçekleşmesinden ötürü birçok evin sahihsiz kaldığı ve başıboş bırakıldığı gerçeğiyle karşılaşan tasarımcı, ev sahiplerinin de onayını alarak sahihsiz eşyalara sahip çıkıyor. Özellikle materyal açısından oldukça zengin bir kaynak olan bu evlerdeki eşyaları tekrardan yorumlayarak yeni bir hale dönüştürüyor. Perdeden başlayarak yer halılarına, kumaşlara, ahşap sandalyelere kadar varan bütün malzemeleri toplayarak kendi çalışmalarında yeni formlar yaratmada kullanıyor.

Tasarımcı Stephen Kenn Los Angeles'da 2.Dünya Savaşı'ndan kalma bir konteynır dolusu askeri giysi, o dönemde kullanılan paraşüt ve çadır kumaşlarını bulma şansına sahip oldu. Bulduğu kumaşlarla oldukça yalın çizgilere sahip mobilya koleksiyonu Inheritance Collection'u çıkardı.

Tasarımcılar ve küratörler için terk edilmiş mekanların kendine has dokuları ve atmosferleri bambaşka bir şeye dönüşürken oldukça ilham verici olabiliyor. Finlandiyalı tasarımcı Annemoon Geurts, Eat Drink Design adında terk edilmiş bir sinemayı kullanarak geçici bir tasarım sergisi ve yemek alanı yarattı. Yaratıcı endüstriler ve tasarımcılar için de oldukça enteresan bir platform sunan Geurts'un neden terk edilmiş bir sinemayı kullanmak istediği sorusuna cevabı ise

sergide yer alan tasarımcılarla oluşturacağı gerilla atmosferine uygun bir mekan kullanmak istemesiydi.

Maison Martin Margiela, moda tasarımı alanında geri dönüşümü ve artık, kullanılmayan, eski materyalleri en çok kullanan isim. Onun bu konudaki yaratıcılığı eski bir şeyi yeniye çevirmeye doğru ilerlerken Hüseyin Çağlayan'ın yaptığı bir proje yeniye eskitmek teması üzerinde gitmişti. Hüseyin Çağlayan bundan yıllar önce Central St Martin's 'deki mezuniyet projesi için çok farklı deneysel bir çalışma yapmıştı. Dikmiş olduğu elbiseyi birkaç metal ve demir parçacıklarla toprağın altına gömerek orda uzun bir süre bırakmış ve çıkardığında elbisenin paslanma-oksitlenme sonucunda farklı renklere ve dokulara ev sahipliği yaptığını göstermişti. Bu proje tekstil tasarımcıları için de reform niteliğinde bir çalışma ve bugün de aynı yöntem- ya da benzeri yöntemler- kullanılmakta.

Pinaki Studios, küflenme ve paslanma yoluyla değişik tekstil yüzeyleri elde ediyor. Kumaşlar paslanmaya terk edilerek yüzeyde patent oluşumlarına neden oluyor. Her bir kumaşın paslanma süreci ve kabiliyeti de farklı olduğundan aynı desen ve doku çıkmıyor, bu da kumaşların her birinin özgün ve biricik olması demek. Kumaşlar elde edildikten sonra geleneksel yöntemlerle pilise, kırmalar yapılıyor ve böylece modern bir görünüm elde ediliyor.

Bu tema üzerinden verilecek örneklerin sayısı oldukça fazla. Tasarımcılar ise oldukça duyarlı ve hassas. Dönüşüm, değişim, teknoloji ve yenilik terk edilmişliği terk ediyor belki de...





## Plaj Giysisi

“2. Ev ve Plaj Giyimi Tasarım Yarışması”, Denizli İhracatçılar Birliği'nin (DENİB) Türkiye’de ev ve plaj giyimi sektörünün ihracatını artırma hedefiyle düzenleniyor. Bir diğer amacı da uluslararası pazarlarda moda ve trend yaratabilecek özgün tasarımları teşvik etmek ve sektörün rekabet gücünü artırmak olan yarışmanın son başvuru tarihi 31 Mayıs 2013. Daha detaylı bilgi için [www.evveplajgiyimiyarismasi.com](http://www.evveplajgiyimiyarismasi.com) adresini ziyaret edebilirsiniz.

## İSO İnovasyon Ödülleri

“İSO İnovasyon Ödülleri” ile, Türk Sanayii'nin inovasyon yetkinliğinin artırılması, bu bağlamda inovasyonun ticari getiri avantajı olarak öne çıkartılması amaçlanıyor. Bu kapsamda, sadece ticari başarı ve ürüne bakılarak değil sanayi firmaları bünyesinde oluşturulan inovasyon ortamı da “Liderlik”, “Stratejik Planlama”, “Bilgi”, “İnsan Kaynağı”, “Süreçler” ve “İş Sonuçları” ana başlıklarında değerlendiriliyor ve ödüllendiriliyor. Son başvuruları Nisan ayında alan yarışmanın sonuçları 11 Aralık'ta açıklanacak.

## Özgün Amblem

Beylikdüzü Belediyesi Logo Tasarım Yarışması'nın amacı, “sürekli yenilenen ve gençleşen, çağdaş nitelikleriyle yüksek yaşama standartlarına sahip ve örnek bir ilçe olma yolunda kendini sürekli geliştiren” Beylikdüzü'nün bu özelliklerini yansıtacak ve Beylikdüzü Belediyesi Kurum kimliğinde kullanılacak, özgün amblem/logonun tasarlanması. Tasarımların kavramsal yaklaşım, estetik bütünlük ve konuya bağlılık açısından değerlendirileceği yarışmanın son başvuru tarihi 17 Mayıs 2013.

Serap Alp  
[seraplamoda@gmail.com](mailto:seraplamoda@gmail.com)

## Moda Marka Yönetimi

İMA 2013 Bahar dönemi'nde kapılarını açacak olan London College of Fashion (LCF) iş birliği ile Uluslararası Pazarlarda Moda Marka Yönetimi eğitimi, moda perakende sektörünün güncel trendlerine genel bir bakış açısı kazandırmayı amaçlıyor. Global platformlarda marka yönetiminin anlatılacağı program için başvurular ile ilgili daha detaylı bilgi için [www.istanbulmodaakademisi.com](http://www.istanbulmodaakademisi.com) ziyaret edebilirsiniz. 3 haftası İstanbul İMA'da, 1 haftası Londra LCF'de gerçekleşecek eğitim için son kayıt tarihi 25 Mayıs 2013!

## En İyi Kavram

Nurten Aksugür EİKİ Öğrenci Yarışması, dünya çapında tüm İç Mimarlık öğrencileri için kurgulanmış. Amacı, iç mimarlık alanında eğitim gören öğrencilerin dikkatlerini eleştirel, yaratıcı ve özgün düşünceye odaklamaları, tasarımın kavramsal boyutunun önemini anlamaları, çeşitli bireysel sunum yöntemleri yardımıyla iletişim kurmaları ve düşüncelerini paylaşmaları için motivasyon ve desteği sağlamak olan yarışmanın son başvuru tarihi 23 Mayıs 2013. Yarışma İç Mimarlık bölümlerinde öğrenim gören tüm 5. sınıfta ve üstü tüm öğrencilere açık.

## Tasarlayın Dokuyalım

“Tasarlayın Dokuyalım” 4.Halı Desen Tasarım Yarışması'nın amacı, ulusal ve uluslararası pazara sunulabilecek, makine halıcılığı sektöründe moda yaratabilecek özgün tasarımları ortaya çıkarmak. Tasarımcı adaylarının özgür düşünce ve sanatsal yaratıcılığını üretim alanına aktarmalarına yardımcı olmak. Gaziantep Üniversitesi Naci Topçuoğlu Meslek Yüksek Okulu ve Güneydoğu Anadolu İhracatçı Birlikleri'nin ortaklaşa düzenlediği yarışmanın son başvuru tarihi 10 Mayıs 2013.

## Sürdürülebilir Markalar Konferansı

ABD’de yeni iş modellerine geçişte 6 yıldan bugüne şirketlerin referans noktası olan uluslararası konferans “Sustainable Brands” İstanbul’da gerçekleşiyor. Sürdürülebilir ekonomi için uluslararası değişimi yaratan ve yöneten sürdürülebilir marka liderlerinin İstanbul buluşması 16-17 Mayıs’ta Swiss Otel’de izlenebilir.

## Bahar Atölyeleri

İstanbul Bilgi Üniversitesi Mimarlık Fakültesi 20-24 Nisan tarihlerinde “Bahar Atölyeleri” çatısı altında, mimarlık, tasarım ve sanat disiplinlerinden profesyoneller ve akademisyenleri bir araya getirdi. 5 gün süren ‘Aşinalık’ temalı atölyeler, Türkiye genelinden de katılıma açıktı. Bahar Atölyeleri Design Academy Eindhoven, Made in Şişhane, Welsh School of Architecture, Studio Amita Vikrant, Green Geometries Laboratory, The Home Project ve Augmented Structures gibi okul, mimarlık ve tasarım ofisi ve organizasyonların yürütücülüğünde gerçekleşti.



Kale  
Tasarım  
Merkezi